
BÖLÜM 13

TÜRKİYE'DEKİ HAYVANCILIK SEKTÖRÜNDE ARDAHAN İLİNİN YERİ VE ÖNEMİ

SWOT Analizi İle Genel Bir Bakış

Dr. Öğr. Üyesi Cemalettin Ayvazoğlu

Prof. Dr. Pınar Ayvazoğlu Demir

GİRİŞ

Ardahan; süt, süt ürünleri ve et üreticiliği açısından Türkiye sınırları içerisinde önemli bir yere sahiptir. Ardahan ili gerek kişi başına düşen gelir gerekse hizmet ve sanayi sektöründe Türkiye ortalamasının altında yer alırken tarım ve hayvancılık sektöründe ülke ortalamasının oldukça üzerinde yer aldığı görülmektedir. Hayvancılık ve hayvansal ürünler yöre halkının hem en önemli gıda kaynağı hem de en büyük ekonomik girdisini oluşturmaktadır.

Ardahan ili ve ilçeleri, sığırcılık açısından zengin mera, otlak ve yaylara sahip olduğundan yöre halkının önemli bir kısmı tarım ve hayvancılık sektöründe istihdam edilmiştir. Ardahan ve ilçelerinde koyun yetiştiriciliği yaygın iken son 50 yıl içerisinde azalmış, yerini süt bakımından daha verimli olan büyükbaş hayvancılığa terketmiştir. Özellikle kültür ırkları ile yapılan melezleme yörede yerli ırklara göre verim performansı yüksek olduğundan

tercih edilmektedir. Ardahan'da süt ve süt ürünleri üretimi besi sığırcılığına göre daha fazladır.

Ardahan ili ve ilçelerinde gerek iklim koşulları gerekse hayvancılığın yaygın olarak yapılması nedeniyle 84.251 ha tarım elverişli alanı olup bu alanda yem bitkileri üretimi yapılmaktadır. Ardahan'da üretilen yem bitkileri, Türkiye üretiminin yaklaşık %8,5'ini teşkil etmektedir.

Türkiye İstatistik Kurumu, 2020 yılı verilerine göre Ardahan ili özellikle sığır varlığı açısından Türkiye genelinde ilk 10 il içinde yer almaktadır. Ardahan'ın toplam sığır varlığının %4,7'si (16.267 baş) kültür ırkı, %91,1'i (317.889) kültür melezi ve %4,2'si yerli ırk sığırlardan oluşmaktadır. Ayrıca 2010-2019 yılları arasında Ardahan ilindeki büyükbaş hayvan varlığı %33,4 oranında artarken aynı yıllarda küçükbaş hayvan varlığı 3,16 kat artmıştır.

Ardahan ilinde toplam 30 süt işleme tesisi olup yıllık üretim kapasiteleri 189 ton/yılla 1.341 ton/yıl arasında değişen küçük ölçekli işletmeler şeklindedir. Bununla beraber ilde 1 tane belediye mezbahası olup ildeki hayvan varlığı bakımından küçük ve yetersiz kalmaktadır. İldeki hayvan popülasyonuna rağmen bölgede modern et ve et ürünleri sanayinin olmaması, kaçak ve kayıt dışı hayvan kesimlere de neden olmaktadır.

Ardahan ilindeki hayvancılık faaliyetleri açısından önemli potansiyele sahip olan diğer alanlar arıcılık ve kazcılık olup Kafkas arısı literatürdeki yerini almış önemli bir ırktır. Kaz varlığı bakımından yetiştiriciliğinin en fazla yapıldığı ilk 3 il konumunda olan Ardahan ili, özellikle talep artışı ve ekstansif şartlarda üretilmesinin yarattığı üretim maliyetlerinin düşüklüğü dolayısıyla bölgede kırsal kalkınma kapsamında önemli bir gelir kaynağı olarak görülmelidir.

Yaptığımız bu çalışma ile Türkiye'deki hayvancılık sektöründe Ardahan ilinin yeri ve önemi swot analizi (Bir projede ya da bir ticari girişimde kurumun, tekniğin, sürecin, durumun veya kişinin güçlü ve zayıf yönlerini belirlemekte, iç ve dış çevreden kaynaklanan fırsat ve tehditleri saptamak için kullanılan stratejik bir tekniktir.) ile tartışılmış, ilin hayvancılık konusunda pozitif imkânları olmasına rağmen üretim ve pazarlama alanlarında eksikliklerinin olduğu tespit edilmiştir. Bu eksikliklerin giderilmesi veya değiştirilmesi ile Ardahan ilinin hızlı bir şekilde gelişeceği öngörülmektedir. Ayrıca bu çalışma ile mevcut literatür bilgisine olumlu katkı sağlamak ve Ardahan ilinde hayvancılık sektöründe oluşan ekonomik kayıpların belirlenmesi amaçlanmıştır.

1. ARDAHAN İLINE İLİŞKİN GENEL BİLGİLER

Merkez ilçe dâhil 6 ilçesi ve bunlara bağlı 3 belde ile 225 köyü olan Ardahan ili 1829 m rakım, 5,035.51 km² yüz ölçümü ile Doğu Anadolu'nun kuzeydoğusunda yer almaktadır. Artvin, Kars ve Erzurum illeriyle komşu olan il, Gürcistan ve Ermenistan ile de sınır şehri olup Anadolu'yu Kafkasya'ya bağlayan uluslararası yol üzerinde bulunması nedeni ile stratejik bir öneme sahiptir.

T.C. Kalkınma Bakanlığınca hazırlanan İllerin ve Bölgelerin Sosyoekonomik Gelişmişlik Sıralaması Araştırması'na göre genel gelişmişlik bakımından 2003 yılı raporunda 74. sırada olan Ardahan ili 2011 yılında 81 il içinde 71. sırada ve 6. düzey iller arasında yer almıştır (SEGE, 2013). Altıncı kademede yer alan iller ekonomik ve sosyal göstergelerin önemli bir kısmı bakımından diğer kademelerde yer alan illere göre daha düşük değerler sergilemektedir. Diğer bir deyişle ekonomik kalkınmada en az gelişmiş iller kategorisinde yer almaktadır. Rapora göre Ardahan şehir nüfusu ve sosyal güvenlik kapsamında olan nüfus oranı bakımından en düşük olduğu iller arasında olup ülke ihracatından aldığı pay neredeyse sıfıra yakın olup ülke geneli ile kıyaslandığında gelişmişlik düzeyi bakımında karşımıza olumsuz bir tablo ortaya çıkmaktadır. Bu bağlamda Ardahan ilinin bir etkin bir kalkınma planı çerçevesinde değişen ve gelişen Türkiye'ye ulusal ve uluslararası platformda ayak uydurması zorunluluğu ortaya çıkmaktadır.

Adrese dayalı nüfus sayımına göre Ardahan ilinin nüfusu 2009 yılında 108.169 kişi iken bu sayı 2019 yılında %10 azalarak 97.319 kişiye düşmüştür. Kilometrekareye düşen insan sayısını gösteren nüfus yoğunluğu ise aynı yıllarda 22 kişiden 20,1 kişiye düşmüştür (Türkiye İstatistik Kurumu, TÜİK, 2020). Yıllık nüfus artış hızı ise -%16,19 olup bölgede istihdam alanlarının yetersiz olması nedeniyle Ardahan ilinden büyük şehirlere göç eden insanların genellikle 15 yaş üstü aktif çalışma grubu içinde yer alan bireyler oluşturmaktadır.

TÜİK verilerine göre Ardahan ili nüfusunun yaklaşık %60'ı kırsal alanda, %40'ı şehirde yaşamaktadır. Nüfusun büyük çoğunluğunun kırsal kesimde yaşaması nedeniyle il ekonomisi hayvancılığa dayalıdır. Nitekim Ardahan ilinin 2018 yılına ait sektörel yapısı Tablo 1'de verilmiştir. Tablo 1 incelendiğinde Ardahan ili gerek kişi başına düşen gelir gerekse hizmet ve sanayi sektöründe Türkiye ortalamasının altında yer alırken tarım ve hayvancılık sektöründe ülke ortalamasının oldukça üzerinde yer aldığı görülmektedir.

Tablo 1. Gayrisafi Katma Değer Açısından Ardahan İlinin Sektörel Dağılımı ve Kişi Başına düşen GSYH (\$) (TÜİK, 2020)

	Tarım ve Hayvancılık (%)	Sanayi (%)	Hizmetler (%)	Kişi Başına GSYH (Gayrisafi Yurt İçi Hasıla)
Ardahan	30,6	11,0	58,4	5.648
Türkiye	5,8	29,5	64,7	9.693

2. ARDAHAN İLİNİN TARIMSAL YAPISI

Ardahan ilinde arazinin kullanımına göre dağılımı Tablo 2’de verilmiştir.

Tablo 2. Ardahan İli Arazi Kullanım Durumu (TÜİK, 2020)

Arazi	Yüz Ölçümü (1000 ha)	Yüzde Oranı (%)
Tarıma elverişli alan	84,3	18
Çayır alanı	57,7	12
Mera alanı	205,0	44
Orman ve fundalık alan	44,1	9
Tarım dışı alan	82,3	17
Toplam	473,4	100

Ardahan ilinde iklim ve yüksek rakımı, gece-gündüz ısı farklılığı, bitki yetiştirme periyodunun kısa oluşu gibi nedenlerle ürün deseninde çeşitliliğe rastlanmadığı gibi bitkisel üretim elde edilen verim yem bitkilerine göre son derece düşüktür. Bu nedenle ilde gerek iklim koşulları gerekse hayvancılığın yaygın olarak yapılması nedeniyle 84.251 ha tarım elverişli alanlarda hububat (arpa, buğday) ve kaba yem (fiğ, korunga, yonca, çavdar, yulaf, çayır otu) üretimi yapılmaktadır. TÜİK (2020) verilerine göre 2019 yılında ilde yulaf (dane) üretimi 22.289 ton, fiğ üretimi ise 5.282 ton olup bu değerler Türkiye üretiminin yaklaşık %8,5’ünü teşkil etmektedirler. Tablo 3’te TÜİK (2020) elde edilen bitkisel üretim miktarı ve değerleri verilmiştir.

Tablo 3: Ardahan ili Bitkisel Üretim miktarı ve Değeri (TÜİK, 2020)

Yıllar	Tahıl ve Bitkisel Üretim Miktarı (ton)	Bitkisel Üretim Değeri (Bin TL)	Birim Değeri (ton/TL)
2010	82.715	15.299	185,0
2011	152.550	13.650	89,5
2012	118.857	19.776	166,4
2013	97.433	17.880	183,5
2014	30.603	15.612	510,1
2015	37.134	32.060	863,4
2016	40.068	45.286	1.130,2
2017	53.778	52.613	978,3
2018	61.050	57.682	944,8
2019	61.652	76.129	1.234,8

Bitkisel üretim, önemli ölçüde iklim ve doğa koşullarına bağlıdır. Bu açıdan Ardahan ilinde gerek iklim koşullarının olumsuzluğu gerekse dekar başına ortalama verimliliğin düşük olması, tarıma duyulan ilgiyi azaltmaktadır (Topcuoğlu, 2016). Nitekim Tablo 3'te görüleceği üzere yıllar itibarıyla verilen destek ve teşvikle orantılı olarak değişmekle beraber tahıl ve bitkisel üretim miktarı en fazla 2011 yılında olup 2019 yılında 61 bin tona gerilemiştir.

Hayvancılığın daha karlı yapılabilmesi için yem destekli mera hayvancılığı önemli bir avantajdır. Nitekim yem, hayvansal üretimi ve fiyatı etkileyen en önemli unsur olup, sığır besiciliğinde toplam maliyetler içinde yaklaşık %60-70'lik bir paya sahiptir. İlde hayvansal üretimde maliyetleri düşürerek daha kârlı ve verimli kaba yemlerin teminin devamlılığı için yem bitkileri üretimini ve verimini artırma yönünde teşvik tedbirlerinin alınması gerekmektedir. Ayrıca ilindeki çayır-mera alanları toplam alanın %56'sına tekabül etmektedir. İlde, mera besisi ile nisan-ekim ayları arasında kaba yem maliyetlerinde %30-40 oranında bir düşüş meydana geldiği söylenebilir. Bu bağlamda ilin hayvancılıkta bu avantajı sürdürebilmeleri için çayır ve mera alanlarının ıslah çalışmalarına gereken önem verilerek çayır-mera alanlarının verimliliği artıracak ve rasyonel kullanımını sağlayacak gerekli tedbirler alınmalıdır.

3. ARDAHAN İLİNDE HAYVAN VARLIĞI VE HAYVANSAL ÜRETİM

Ardahan ve Türkiye genelinde yıllar itibariyle büyükbaş ve küçükbaş hayvan varlığı Tablo 4'te verilmiştir.

Tablo 4. Ardahan İli Hayvan Sayısı (TÜİK, 2020)

Yıllar	Büyükbaş Hayvan Varlığı			Küçükbaş Hayvan Varlığı		
	Ardahan	Türkiye	%	Ardahan	Türkiye	%
2010	261.481	11.454.526	2,28	31.341	29.382.924	0,11
2011	257.515	12.483.969	2,06	26.123	32.309.518	0,08
2012	315.238	14.022.347	2,25	42.573	35.782.519	0,12
2013	331.469	14.532.848	2,28	44.647	38.509.795	0,12
2014	288.118	14.345.223	2,01	48.013	41.485.180	0,12
2015	296.564	14.127.837	2,10	51.972	41.924.100	0,12
2016	303.619	14.222.228	2,13	72.736	41.329.232	0,18
2017	289.815	16.105.025	1,80	60.914	44.312.308	0,14
2018	306.925	17.220.903	1,78	74.238	46.117.399	0,16
2019	348.895	17.872.331	1,95	99.240	48.481.479	0,20

Tablo incelendiğinde 2010-2019 yılları arasında Ardahan ilindeki büyükbaş hayvan varlığı %33,4 oranında artarken aynı yıllarda küçükbaş hayvan varlığı 3,16 kat artmıştır. TÜİK (2020) verilerine göre Ardahan ili özellikle sığır varlığı açısından Türkiye genelinde ilk 10 il içinde yer almakla beraber toplam sığır varlığının %4,7'si (16.267 baş) kültür ırkı, %91,1'i (317.889) kültür melezi ve %4,2'si yerli ırk sığırlardan oluşmaktadır. Bu veriler doğrultusunda ilde mevcut hayvan varlığına yönelik ıslah çalışmalarıyla (suni ve tabii tohumlama) yerli ırkta önemli bir azalma olduğu, buna karşın %90 gibi önemli bir kısmının melez kültür ırkına dönüştüğü söylenebilir.

Hayvan varlığı ve ırk kompozisyonu açısından önemli bir potansiyele sahip olan Ardahan ilinin hayvansal ürünler açısından verimleri de dikkate alınması gerekmektedir. Bu amaçla ilde yıllar itibariyle büyükbaş ve küçükbaş hayvanlardan elde edilen süt üretim miktarı (ton) ve verimi Tablo 5'te verilmiştir.

Tablo 5. Ardahan İlinde Üretilen Süt Miktarı (TÜİK, 2020)

Yıllar	Sağılan İnek Sayısı	Üretilen İnek Sütü (ton)	Süt Verimi (kg/baş)	Sağılan Koyun Sayısı	Üretilen Koyun Sütü (ton)	Sağılan Keçi Sayısı	Üretilen Keçi Sütü (ton)
2010	87.291	224.883	2.576	11.801	921	615	55
2011	89.438	224.761	2.513	9.966	776	586	52
2012	127.388	334.487	2.626	17.199	1.340	979	90
2013	129.769	338.939	2.612	18.993	1.478	669	60
2014	119.660	318.398	2.661	19.761	1.541	613	54
2015	132.324	354.798	2.681	23.272	1.815	597	59
2016	88.727	231.794	2.612	21.234	1.656	1.708	169
2017	124.332	340.379	2.738	31.285	2.440	744	74
2018	131.943	360.010	2.729	35.574	2.775	1.427	141
2019	152.804	420.864	2.754	50.994	3.978	1.938	192

Tablo 5 incelendiğinde Ardahan ilinde 2010 yılına oranla 2019 yılında sağılan inek sayısı %75, süt üretimi %87 artmış iken inek başına yıllık süt veriminin sadece %7 artarak 2.754 kg/baş olduğu görülmektedir. Aynı dönemlerde Türkiye genelinde sağılan inek sayısı %51 artarak 6.580.753 baş, süt üretimi %67 artarak 20.782.374 ton ve inek başına yıllık süt verimi %11 artarak 3.158 kg/baş olduğu hesaplanmıştır. Bu verilere göre toplam sağılan inek sayısının %2,32'sini (152.804/6.580.753) ve toplam üretilen inek sütünün %2,03'ünü (420.864/20.782.374) üreten Ardahan ili hayvan başına süt verimi bakımından Türkiye ortalamasının altında kalmaktadır. Ardahan ilinde 2019 yılında elde edilen toplam 420.864 ton sütün %92'si (385.366 ton) kültür melez ırklarından olup ortalama yıllık süt verimleri 2.785 kg/baş, %6'sı (25.840 ton) kültür ırklarından olup süt verimleri 3.675 kg/baş, %2'si (9.658 ton) yerli ırklardan elde edilip ortalama süt verimleri 1.305 kg olarak hesaplanmıştır.

Tablo 5 incelendiğinde 2010 yılına göre 2019 yılında sağmal koyun varlığı yaklaşık 5 kat, sağmal keçi varlığı ise 3 kat arttığı görülmektedir. Yapılan hesaplamada yıllar itibarıyla süt verimi değişmemekle beraber koyun başına yıllık süt verimi ortalama 78 kg, keçi süt verimi ise 99 kg olduğu tespit edilmiş olup bu değerler Türkiye ortalamasına yakın (77,106) bulunmuştur.

İldeki diğer önemli hayvancılık faaliyetleri açısından önemli potansiyele sahip olan diğer alanlar arıcılık ve kazcılık olup konuya ilişkin veriler Tablo 6 ve Tablo 7'de verilmiştir.

Tablo 6. Yıllar İtibarıyla Ardahan İlinde Arıcılık Faaliyeti Yapan İşletme Sayısı, Kovan Sayısı ve Üretilen Bal Miktarı (TÜİK, 2020)

	Ardahan İşletme Sayısı	Türkiye İşletme Sayısı	% Oran	Ardahan Kovan Sayısı	Türkiye Kovan Sayısı	% Oranı	Ardahan Bal Üretimi (ton)	Türkiye Bal Üretimi (ton)	% Oran
2010	210	20.845	1,01	67.909	5.602.669	1,2	1.022	81.115	1,26
2011	212	21.131	1,00	44.111	6.011.332	0,7	504	94.245	0,53
2012	211	21.307	0,99	40.986	6.348.009	0,6	147	89.162	0,17
2013	770	79.934	0,96	47.510	6.641.348	0,7	173	94.694	0,18
2014	685	81.108	0,84	46.375	7.082.732	0,7	203	103.525	0,20
2015	661	83.475	0,79	41.245	7.748.287	0,5	192	108.128	0,18
2016	669	84.047	0,80	39.939	7.900.364	0,5	201	105.727	0,19
2017	936	83.210	1,12	71.817	7.991.072	0,9	179	114.471	0,16
2018	525	81.830	0,64	34.651	8.108.424	0,4	191	107.920	0,18
2019	483	80.675	0,60	36.958	8.128.360	0,5	298	109.330	0,27

Tablo incelendiğinde Ardahan ilinde 2010-2017 yılları itibarıyla arıcılık faaliyetinde bulunan işletme sayısı ve kovan sayısının arttığı ancak 2018-2019 yılları arasında yaklaşık %45 oranında bir azalma görülmekle beraber bal üretiminin arttığı görülmektedir. Ancak yine de kovan başına bal üretimi 13,45 kg olan Türkiye'ye göre Ardahan ilinde (8,06 kg) çok düşük düzeyde kaldığı tespit edilmiştir. Oysa ekonomik değere sahip Kafkas arı ırkının bu bölgede yaygın olarak bulunması ve bölgenin doğal florasının zengin olması, kimyasal kirliliğin olmaması nedeniyle doğal dengenin bozulmamış olması üretilen balın değerini ve kalitesini artırmaktadır. Bu nedenle gerek ucuz ve kolay istihdam yaratması gerekse ulusal ve uluslararası düzeyde önemli bir katma değer yaratması açısından desteklenmesi ve teşvik edilmesi gereken bir sektördür. Bu bağlamda sektörün üretim, ürün çeşitliliği ve verimliliğinin artırılması, araştırma ve analiz çalışmalarını yapacak kurumların altyapı çalışmalarının tamamlanması, markalaşma ve pazarlama faaliyetlerinin geliştirilmesine yönelik arıcılığa verilen destek ve teşviklerin çoğaltılması gerekmektedir.

Tablo 7. Yıllar İtibarıyla Ardahan İlindeki Kaz Sayısı ve Türkiye İçindeki Yüzde oranı (TÜİK, 2020)

Yıllar	Ardahan İli Kaz Sayısı	Türkiye'de Kaz Sayısı	% Oranı
2010	126.133	715.555	17,63
2011	75.222	679.516	11,07
2012	74.004	676.179	10,94
2013	125.141	755.286	16,57
2014	122.784	911.990	13,46
2015	66.640	850.694	7,83
2016	114.311	933.353	12,25
2017	73.651	978.384	7,53
2018	75.626	1.080.190	7,00
2019	100.429	1.157.049	8,68

Son dönemlerde, kaz etinin daha sağlıklı, güvenilir olması ve yetiştiriciliğinin organik üretime uygun olması ve Doğu Ekspresi ile bölgeye gelen turist sayısındaki artış kaz etine olan talebi artırmaktadır. Tablo incelendiğinde dönemsel olarak kaz sayısında artış ve azalışlar görülmektedir. Bu durum, kazların yumurta veriminin diğer kanatlılara oranla daha düşük düzeyde olup özellikle yavru kazların ilk 10 gün içinde hastalıklara daha duyarlı olması ve hava koşullarındaki olumsuz olma durumunda bu süre içinde ölüm oranlarının yüksek olmasına bağlanmıştır. Tablo incelendiğinde Türkiye'deki kaz varlığı yıllar içinde artmakla beraber Ardahan ilindeki dönemsel değişmelere göre ilde hayvan varlığının yaklaşık %10'u (%7-17,63) bulunmaktadır. Kaz varlığı bakımından yetiştiriciliğinin en fazla yapıldığı ilk 3 il konumunda olan Ardahan ili, özellikle talep artışı ve ekstansif şartlarda üretilmesinin yarattığı üretim maliyetlerinin düşüklüğü dolayısıyla bölgede kırsal kalkınma kapsamında önemli bir gelir kaynağı olarak görülmelidir. Bu açıdan kaz yetiştiriciliğinin, ticari yapıdaki modern işletmelerin ve kurulacak modern bir kesimhane ile bölgede üretilen kazların sağlıklı bir şekilde kesimi, paketlenmesi ve muhafazası sağlanması ve kaz tüylerinin değerlendirilmesine yönelik yatırımların desteklenmesi, bölge için önemli bir katma değer yaratacaktır.

4. ARDAHAN İLİNDEKİ HAYVANCILIĞA DAYALI SANAYİ İŞLETMELERİ

Ardahan'da gerek hayvan sayısı bakımından gerekse hayvancılık faaliyeti ile uğraşan üretici sayısının yüksek olması nedeniyle mevcut durumda en gelişmiş ve ekonomik kalkınma için potansiyeli en yüksek olan sektör hayvancılıktır. Ancak yapılan araştırmalarda bölgede hayvan sayısına karşın hayvansal ürünlere yönelik sanayi işletmelerinin yetersiz hatta olmadığı belirlenmiştir. Ardahan ilinde toplam 30 süt işleme tesisi olup yıllık üretim kapasiteleri 189 ton/yılla 1.341 ton/yıl arasında değişen küçük ölçekli işletmeler şeklindedir. Bununla beraber ilde 1 tane belediye mezbahası olup ildeki hayvan varlığı bakımından küçük ve yetersiz kalmaktadır. İldeki hayvan popülasyonuna rağmen, bölgede modern et ve et ürünleri sanayinin olmaması, kaçak ve kayıt dışı hayvan kesimlere de neden olmaktadır. Bu durum halk sağlığını olumsuz etkilediği gibi hayvan hastalıklarının yayılmasına ve eradikasyon çalışmalarının aksamasına neden olduğundan ekonomik kaybın boyutunu daha da artmaktadır.

İldeki süt sanayi işletmelerinin kapasitesinin artırılarak modernize edilmesinin ve markalaşma yoluna gidilmesinin teşvik edilerek üretim ve kalitede standardizasyon sağlanmasının yanı sıra süt üretiminin mevsimsellikten çıkıp bütün bir yıla yayılmasının sağlanması ve süt veriminin artırılmasına yönelik bakım ve besleme koşullarının artırılması gerekmektedir.

Ardahan ili gerek büyükbaş ve küçükbaş hayvancılık gerekse kaz ve arıcılık faaliyetleri açısından önemli düzeyde üretim miktarına sahip olmasına karşın, hayvansal üretimin rasyonelleşmesine imkân sağlayacak üretim-sanayi entegrasyonunun sağlanamaması, üretici örgütlerinin etkin hâle getirilerek pazar ağının oluşturulmaması önemli bir handikaptır.

5. ARDAHAN İLİ HAYVANSAL ÜRETİM DEĞERİ

Ardahan ili ekonomisi önemli düzeyde hayvancılığa dayalı olduğundan yıllar itibariyle canlı hayvan değeri ve hayvansal üretim değerlerine ait veriler Tablo 8'de verilmiştir.

Tablo 8: Ardahan İlindeki Hayvansal ve Üretim Değeri (TÜİK, 2020)

Yıllar	Toplam Hayvan Sayısı (B.baş ve K.baş)	Canlı Hayvan Değeri (Bin TL)	Hayvansal Üretim Değeri (Bin TL)	Toplam (Bin TL)
2009	247.240	402.206	196.209	598.415
2014	336.131	646.695	250.994	897.689
2019	448.135	2.010.941	665.095	2.676.036

Tablo 8 incelendiğinde yıllar itibarıyla Ardahan ilinde gerek hayvan sayısı gerek hayvansal üretim değerinin arttığı görülmüştür. Ardahan iline ait bu değerlerin, Türkiye genelinin %1,03'ünü teşkil ettiği belirlenmiştir. Ardahan ili Tarım İl Müdürlüğünden alınan veriler doğrultusunda 2010-2019 yılları arasındaki il dışına sevk edilen hayvan sayısı Tablo 9'da verilmiştir.

Tablo 9. Ardahan İlinde 2010-2019 Yılları Arasında İl Dışına Sevk Edilen Hayvan Sayısı ve Yüzde Oranı (Tarım İl Müdürlüğü, 2020)

Yıllar	B. baş hayvan varlığı	Sevk Edilen hayvan	% Oran	K. baş Hayvan Varlığı	Sevk Edilen Hayvan	% oran
2010	261.481	81.049	31,00	31.341	16.668	53,18
2011	257.515	62.741	24,36	26.123	9.691	37,10
2012	315.238	84.811	26,90	42.573	19.255	45,23
2013	331.469	105.257	31,75	44.647	17.505	39,21
2014	288.118	114.972	39,90	48.013	29.522	61,49
2015	296.564	173.689	58,57	51.972	16.917	32,55
2016	303.619	197.620	65,09	72.736	43.719	60,11
2017	289.815	127.830	44,11	60.914	35.470	58,23
2018	306.925	242.474	79,00	74.238	57.213	77,07
2019	348.895	227.708	65,27	99.240	71.689	72,24

Tablo 9 incelendiğinde Ardahan ilindeki büyükbaş ve küçükbaş hayvan varlığının yaklaşık %50'si her yıl Ankara, İstanbul gibi büyük şehirlere nakledilmektedir. Bu durum hem hayvancılığa dayalı sanayinin gelişmesini engellemekte hem de il ekonomisi için önemli gelir kaybına yol açmaktadır. Ayrıca kasaplık hayvanların nakli sırasında taşıma firesi, nakliye maliyetleri de önemli ekonomik kayıplara neden olmaktadır. Modern yapıdaki sanayi işletmelerin

bulunmaması ilin geri kalmasında büyük bir etkindir. Bu nedenle ilde üretilen hayvansal ürünlerin yine ilde işlenmesi, paketlenmesi ve katma değerli ürünler haline getirilerek tüketime sunulması hem istihdamı artıracak hem de ilin ekonomik kalkınmasında önemli bir ivme yaratacaktır.

6. ARDAHAN İLİ HAYVANCILIĞINA İLİŞKİN SWOT ANALİZİ

Yapılan bu çalışmadan ve literatür çalışmalarından (Demir, 2009; Topçuoğlu ve ark, 2016) elde edilen veriler doğrultusunda hazırlanan SWOT analiz sonuçları Tablo 10'da verilmiştir.

Tablo 10. SWOT analiz sonuçları

<p>GÜÇLÜ YÖNLER (Strengths)</p> <p>Hayvan popülasyonunun fazla olması Hayvancılık sektöründe istihdam edilen nüfus sayısının fazla olması Mera alanlarının fazla olması Zengin flora ve fauna çeşitliliği Yem bitkilerinde üretim ve verim yüksek Organik/Ekolojik bal üretimine uygun olması Kaşar peyniri üretiminde önemli bir potansiyele sahip olması Kaz etine olan talep artışı Doğu ekspresi ile bölgeye gelen turist sayısındaki artış</p>	<p>ZAYIF YÖNLER (Weaknesses)</p> <p>Hayvancılık işletmelerinin fiziki koşulları yetersiz Mera alanlarının kontrolsüz kullanımı Üretici örgütlenmesinin yetersiz olması Modern ve örnek sayılabilecek hayvancılık işletmelerinin olmaması Üretimin geçimlik olması ve ekonomik sektör hâline gelememesi Soğuk gıda zinciri oluşturmada teknolojik yetersizlikler ve altyapı eksiklikleri Destek ve teşviklerden faydalanma kapasitesinin düşük olması</p>
<p>FIRSATLAR (Opportunities)</p> <p>Kalkınmada öncelikli il kapsamında olması Bölgesel yatırım projelerinin destekleniyor olması (DAP-TKDK-SERKA) Yöresel ürünlerin markalaştırılmasına gidilmesi Hayvan ve hayvansal ürünlere yoğun talebin olması Doğal ve organik ürünlere olan talebin artması Kafkasya ülkeleri ile sınır olması nedeniyle dış ticaret yapabileceği potansiyeli</p>	<p>TEHDİTLER (Threats)</p> <p>Markalaşma ve pazarlama sorunu Hayvansal ürünleri işleme tesislerinin olmaması Hayvansal faaliyetlerde girdi maliyetlerinin yüksek oluşu ve düşük gelir getirmesi nedeniyle cazibesini kaybetmesi Modern hayvancılık uygulamalarına geçişin yetersiz olması Bölgeler arasındaki gelişmişlik farklılıklarının artması Teşvik ve kredilerin tabandaki küçük işletmelere ulaşmaması</p>

SONUÇ

Ardahan ili sığır varlığı açısından Türkiye'deki ilk 10 il içinde bulunmasına rağmen hayvancılık işletmelerin büyük çoğunluğu küçük ölçekli aile işletmeleri olup bölgede tarım ve hayvancılık ile ilgili kurulan kooperatif ve birlik gibi örgütler hem sayı hem de nitelik olarak yetersizdir. Bu durum gerek pazarda rekabet edebilirliğini gerekse üretimin kalite ve standardizasyonunun önünde önemli bir engeldir.

Ardahan, kalkınmada öncelikli bölgeler arasında yer alması ve bölgesel yatırım projelerinin destekleniyor olmasına rağmen özellikle küçük ölçekli işletmelerin bu destek ve teşviklerden yararlanamadığı görülmektedir. Bu teşviklerin özellikle küçük işletmeler çapında verilmesi şehrin kalkınması için bir basamak olarak nitelendirebiliriz.

Hayvan popülasyonu ve ucuz yem üretimi açısından önemli bir avantaja sahip olan Ardahan, hayvancılığa yönelik üretim-sanayi entegrasyonlarının oluşturulamaması, şehir dışına canlı hayvan nakline yol açmakta, bu da ilin hayvansal ürünlerden elde ettiği geliri önemli ölçüde düşürmektedir. Ayrıca entegre tesislerin olmaması nedeniyle bu tesislere bağlı olarak açılacak diğer tesislerin (deri fabrikası, ayakkabı fabrikası, kavurma fabrikası vb.) ve bu tesislerde çalışabilecek insan gücünün de şehirden göç etmesine yol açıyor.

Kafkas arı ırkının bu bölgede yaygın olarak bulunması ve bölgenin doğal florasının zengin olması, kimyasal kirliliğin olmaması nedeniyle doğal dengenin bozulmamış olması üretilen balın değerini ve kalitesini artırmaktadır. Bu nedenle gerek ucuz ve kolay istihdam yaratması gerekse ulusal ve uluslararası düzeyde önemli bir katma değer yaratması açısından desteklenmesi ve teşvik edilmesi gereken bir sektördür. Bu sektörün üretim, ürün çeşitliliği ve verimliliğin artırılması, araştırma ve analiz çalışmalarını yapacak kurumların altyapı çalışmalarının tamamlanması, markalaşma ve pazarlama faaliyetlerinin geliştirilmesine yönelik öncülüğe verilen destek ve teşviklerin artırılması gerekmektedir.

Ardahan, kaz yetiştiriciliğinin en fazla yapıldığı Türkiye'deki ilk 3 il konumundadır. Özellikle talep artışı ve ekstansif şartlarda üretilmesinin yarattığı üretim maliyetlerinin düşüklüğü dolayısıyla bölgede kırsal kalkınma kapsamında önemli bir gelir kaynağı olarak görülmelidir. Bu açıdan kaz yetiştiriciliğinin, ticari yapıdaki modern işletmelerin ve kurulacak modern bir kesimhane ile bölgede üretilen kazların sağlıklı bir şekilde kesimi, paketlenmesi ve muhafazası sağlanması ve kaz tüylerinin değerlendirilmesine yönelik yatırımların desteklenmesi, bölge için önemli bir katma değer yaratacaktır.

Bu bağlamda ilde hayvancılık işletmelerinin modernize edilmesi, üretimde devamlılığın sağlanarak, hayvansal ürün işlenmesi, paketlenmesi ve depolanmasına yönelik üretim sanayi entegrasyonunun sağlanması gerekmektedir. Özellikle modern yapıdaki süt ve süt ürünleri işleme tesisi, et ve et ürünleri işleme tesis, kaz üretim tesisi, karma yem üretimine ilişkin tesislerin açılmasının istihdam ve bölge ekonomisine yaratacağı katma değer açısından önemli bir gelir sağlayacaktır.

Sonuç olarak Ardahan ilinde yatırım unsurlarının bu alana yönlendirilmesi ile hayvancılık ve hayvancılığa dayalı sanayi kolları ekonomik ve sosyal faydayı da beraberinde getirecektir.

KAYNAKLAR

- Ardahan Valiliği Gıda Tarım ve Hayvancılık İl Müdürlüğü (2016), Tarım İl Müdürlüğü Brifingi.
- Ardahan Valiliği Gıda Tarım ve Hayvancılık İl Müdürlüğü (2020), Ardahan İl Geneli 2010-2020 İl Dışı Hayvan Sevk Bilgileri.
- Demir P (2009), "Kars İli Süt Sanayi ve Mandıra İşletmelerinde Üretim ve Sanayi Entegrasyonunun Ekonomik ve Sosyoekonomik Analizi", Doktora Tezi, Ankara Üniversitesi Sağlık Bilimleri Enstitüsü, Ankara.
- SEGE, 2013. İllerin ve Bölgelerin Sosyoekonomik Gelişmişlik Sıralaması Araştırması, Bölgesel Gelişme ve Yapısal Uyum Genel Müdürlüğü, 2013, Ankara.
- Topcuoğlu A, Oral IO, Demir M (2016), Ardahan İlinin Sosyoekonomik Yapısının Görünümü, *Ardahan Üniversitesi İktisadi ve İdari Bilimler Fakültesi Dergisi*, 3, s. 131-142.
- TUİK (2020), Hayvancılık İstatistikleri, www.tuik.gov.tr.

ARDAHAN İLİNDE SÜT SIĞIRCILIĞININ MEVCUT DURUMU, SORUNLARI VE ÇÖZÜM ÖNERİLERİ

Doç. Dr. Abdulkerim Diler

GİRİŞ

Sığır yetiştiriciliği, hayvancılığın önemli bir kolu olup ülke ekonomisinde önemli bir role sahiptir. Genel olarak nüfustaki sürekli artışın hayvansal ürünlere olan gereksinimi artırmasıyla hayvancılığın ülkelerin ekonomilerindeki yeri ve önemi giderek ön plana çıkmaktadır. Sığırlar genel olarak insan gıdası olarak değerlendirilmeyen çayır mera yem bitkilerini, tarımsal artıkları ve gıda sanayisi artıklarını değerlendirilen ve ekonomiye kazandıran biyolojik bir fabrika olması yanı sıra insan beslenmesinde önemli olan hayvansal ürünlerin üretimine katkısı nedeni ile de önemli bir yere sahiptir (Atalay ve Senger, 2019: 441). Sağlıklı ve dengeli beslenmede değerli bir hayvansal protein olan sütün üretiminin yanı sıra süt sığırları, et ve deri üretiminde de önemli bir kaynaktır.

Hayvancılık, gelişmekte olan ülkelerde en hızlı büyüyen tarım alt sektörlerinden biridir. Bu büyüme, hayvancılık ürünlerine yönelik hızla artan talepten kaynaklanmaktadır. Bu talep ise gelişmekte olan ülkelerde nüfus artışı, kentleşme ve artan gelirlerden kaynaklanmaktadır. Talebin çoğunun yerel üreticiler tarafından karşılandığı gelişmekte olan ülkelerde hayvancılık büyük bir fırsatı temsil etmektedir ve bu, muhtemelen öngörülebilir gelecekte de devam edecektir.

Damızlık hayvan yetiştirme, kaliteli süt üretimi, muhafazası, sütün çeşitli süt ürünlerine işlenmesi, pazarlanması, gerekli lojistiğin sağlanması, veteriner ve sağlık hizmetleri gibi birçok faaliyet alanları göz önüne alınırsa süt sığırcılığı milyonlarca insana istihdam sağlamaktadır. Ayrıca gelişen teknoloji ve tüketim alışkanlıkları dünyada ve ülkemizde süt hayvancılığının bir sanayi sektörü hâline gelmesine neden olmuştur (Anonim, 2017:26). Bu sektör inşaat, enerji, ambalaj, makine imalat gibi pek çok sanayi sektörü ile ilişki içerisinde (TİGEM, 2019: 3). Bu yönleri ile süt sığırcılığı gelişen dünyada sosyoekonomik açıdan da büyük öneme sahiptir.

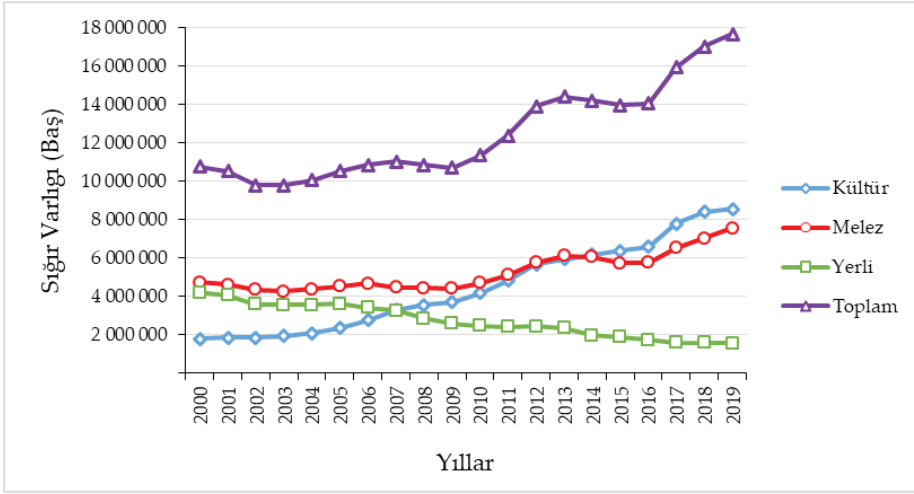
Serhat bölgesi illerinden olan Ardahan, en az gelişmiş iller arasında olan Kars, Iğdır ve Ağrı illerini de içine alan TRA2 bölgesinde bulunmaktadır. Ardahan, Türkiye'nin sosyoekonomik açıdan yaklaşık yüz bin kişilik nüfusuyla altıncı gelişmişlik kademesinin en az nüfusa sahip ili ve göç veren bölgeleri arasında ilk sıralarda bulunmaktadır (Anonim, 2019: 8). Sosyoekonomik açıdan geri kalmış TRA2 bölgesi, Türkiye'de coğrafi konum itibarıyla serhat illeri soğuk iklimi ve zorlu coğrafi koşulları ile tarıma dayalı ekonomik yapısı ile öne çıkmaktadır.

Ardahan ilinde karasal iklim hâkim olup kışlar uzun, sert ve kar yağışlıdır. İlin makroekonomik görünümüne bakıldığında bölgede genel olarak tarımsal ekonomik yapının baskın olduğu, sanayinin yetersiz olduğu görülmektedir. Bölgede hayvancılık ve süt ürünleri sanayisi Kars ve Ardahan illerinde geçim kaynağıdır (Eştürk ve Ağazade, 2019: 394; Üzümcü, 2019: 276-279). Ardahan il ekonomisinin tarıma ve hayvancılığa dayalı olması il genelinde hayvancılığın önemini artırmaktadır. İl nüfusunun yaklaşık olarak %68'inin kırsal alanlarda yaşamakta olması, çayır ve mera alanlarının ilin toplam yüz ölçümü içindeki payının %59 olması hayvancılık için önemli avantajlar sağlamaktadır (Anonim, 2019: 10).

Süt sığırcılığı genel olarak her yerde ve her türlü işletme koşullarında yapılabilir. Ancak önemli olan, yetiştiriciliğin verimli, kaliteli ve kârlı olabilmesidir. Bu çalışmada, Türkiye'de ve Ardahan ilinde süt sığırcılığının mevcut durum incelenmeye çalışılmıştır. Bu bağlamda bu derleme Ardahan yöresinde bulunan işletmelerde süt üretim düzeyini artırmaya yönelik çözüm önerilerinin ortaya konulması ile süt işletmelerinin sorunları ve yetiştirici beklentilerinin karşılanması noktasında yapılması gerekli çalışmaların belirlenmesi konusunda bölge hayvancılığına katkı sağlayacaktır.

1. TÜRKİYE'DE SÜT SİĞİRCİLİĞİ

Türkiye İstatistik Kurumu verilerine göre 2000 ile 2019 yılları arasında ülkemizde sığır varlığı ile sayısal değişim Çizelge 1 ve Tablo 1'de verilmiştir (TÜİK, 2020a).



Çizelge 1. Türkiye’de 2000-2019 yılları arasında sığır sayısındaki değişim

TÜİK verilerine göre Türkiye genelinde 2000-2019 yılları arasında toplam sığır varlığında düzenli bir yükselmenin olduğu görülmektedir. Bu yıllar arasında kültür ve melez ırklarda sayısal olarak bir büyüme gözlenirken yerli ırklarda önemli bir azalış görülmektedir (Çizelge 1).

Tablo 1. Yıllara Göre Türkiye Sığır Varlığı

Yıllar	Kültür Irkı			Melez Irkı			Yerli Irkı			Toplam	
	Miktar (Baş)	%	Artış Azalış Endeksi %	Miktar (Baş)	%	Artış Azalış Endeksi %	Miktar (Baş)	%	Artış Azalış Endeksi %	Miktar (Baş)	Artış Azalış Endeksi %
2000	1.806.000	16,8	100,0	4.738.000	44,0	100,0	4.217.000	39,2	100,0	10.761.000	100,0
2001	1.854.000	17,6	104,7	4.620.000	43,8	99,5	4.074.000	38,6	98,6	10.548.000	98,0
2002	1.859.786	19,0	113,0	4.357.549	44,4	101,0	3.586.163	36,6	93,3	9.803.498	91,1
2003	1.940.506	19,8	118,1	4.284.890	43,8	99,4	3.562.706	36,4	92,9	9.788.102	91,0
2004	2.109.393	20,9	124,8	4.395.090	43,6	99,1	3.564.863	35,4	90,3	10.069.346	93,6
2005	2.354.957	22,4	133,3	4.537.998	43,1	97,9	3.633.485	34,5	88,1	10.526.440	97,8
2006	2.771.818	25,5	151,9	4.694.197	43,2	98,1	3.405.349	31,3	79,9	10.871.364	101,0
2007	3.295.678	29,9	177,9	4.465.350	40,5	91,9	3.275.725	29,7	75,7	11.036.753	102,6
2008	3.554.585	32,7	195,0	4.454.647	41,0	93,2	2.850.710	26,2	67,0	10.859.942	100,9
2009	3.723.583	34,7	206,9	4.406.041	41,1	93,3	2.594.334	24,2	61,7	10.723.958	99,7
2010	4.197.890	36,9	220,0	4.707.188	41,4	94,0	2.464.722	21,7	55,3	11.369.800	105,7
2011	4.836.547	39,0	232,7	5.120.621	41,3	93,9	2.429.169	19,6	50,0	12.386.337	115,1
2012	5.679.484	40,8	243,2	5.776.028	41,5	94,3	2.459.400	17,7	45,1	13.914.912	129,3
2013	5.954.333	41,3	246,1	6.112.437	42,4	96,3	2.348.487	16,3	41,6	14.415.257	134,0
2014	6.178.757	43,4	258,8	6.060.937	42,6	96,8	1.983.415	13,9	35,6	14.223.109	132,2
2015	6.385.343	45,6	271,9	5.733.803	41,0	93,1	1.874.925	13,4	34,2	13.994.071	130,0
2016	6.588.527	46,8	278,8	5.758.336	40,9	92,9	1.733.292	12,3	31,4	14.080.155	130,8
2017	7.804.588	49,0	291,7	6.536.073	41,0	93,1	1.602.925	10,1	25,7	15.943.586	148,2
2018	8.419.204	49,4	294,4	7.030.297	41,3	93,7	1.593.005	9,3	23,9	17.042.506	158,4
2019	8.559.855	48,4	288,3	7.554.625	42,7	97,0	1.573.659	8,9	22,7	17.688.139	164,4

Kaynak: TÜİK, 2020a, Hayvancılık İstatistikleri.

TÜİK verilerine göre Türkiye genelinde 2019 yılı itibari ile %48,4'ü kültür ırkları, %42,7'si melez ve %8,9'u yerli ırklar olmak üzere toplam 17,6 milyon baş sığır varlığı bulunmaktadır. Toplam sığır varlığı bakımından son 20 yıl içerisinde 2000'li yıllarda hayvan sayısında bir dalgalanma olmasına rağmen 2010 yılından itibaren düzenli bir artış görülmektedir. Artış-azalış endeksini 2000 yılı için 100 kabul edersek son 20 yılda kültür ırklarında %288,3 artış olur iken melez ırklarında %3 yerli ırklarında ise %77,3 oranında önemli bir düşüş meydana gelmiştir. Ülkemiz genelinde yetiştiricilerin, yerli ırklardan ziyade kültür ırklarını tercih ettikleri görülmektedir.

İrklara göre toplam inek sayıları ve sağıl inek sayıları Tablo 2’de verilmiştir. TÜİK verilerine göre Türkiye’de 2019 yılı itibarıyla toplam 7,5 milyon baş inek olduğu bu ineklerden 6,5 milyon baş ineğin (%86,9) sağıldığı tespit edilmiştir (Tablo 2). Bu sağıl ineklerin %49.4’ü kültür ırkları, %41.7’si melez ve %8.9’u yerli ırklardan oluşmaktadır.

Ülkemizde toplam inek varlığı içerisinde sağıl inek oranı ortalama %87’dir. Her ne kadar döl tutma oranında bu oran başarılı olsa da %13’lük bir kayıp göz ardı edilmemelidir (Tablo 2).

Tablo 2. Yıllar İtibarıyla İrklara Göre Toplam İnek Sayıları, Sağıl İnek Sayıları ve Oranı

Yıllar	İrklarına Göre İnek Sayıları (Baş)				İrklarına Göre Sağıl İnek Sayıları (Baş)				Sağıl İnek Oranı
	Kültür	Melez	Yerli	Toplam	Kültür	Melez	Yerli	Toplam	%
2004	971.739	1.954.013	1.520.549	4.446.301	832.711	1.699.804	1.343.206	3.875.721	87,2
2005	1.081.964	1.974.284	1.534.895	4.591.143	925.618	1.717.309	1.355.170	3.998.097	87,1
2006	1.293.403	2.069.253	1.451.470	4.814.126	1.106.679	1.799.409	1.281.843	4.187.931	87,0
2007	1.523.937	1.951.470	1.392.850	4.868.257	1.299.750	1.698.801	1.230.889	4.229.440	86,9
2008	1.624.854	1.909.975	1.165.585	4.700.414	1.385.730	1.665.189	1.029.324	4.080.243	86,8
2009	1.726.393	1.933.845	1.105.220	4.765.458	1.470.886	1.686.064	976.198	4.133.148	86,7
2010	1.906.847	2.048.371	1.074.461	5.029.679	1.626.412	1.787.012	948.417	4.361.841	86,7
2011	2.187.938	2.247.241	1.054.173	5.489.352	1.868.274	1.962.713	930.155	4.761.142	86,7
2012	2.583.506	2.587.065	1.082.896	6.253.467	2.211.242	2.263.400	956.758	5.431.400	86,9
2013	2.701.249	2.738.289	1.016.161	6.455.699	2.314.278	2.395.897	897.097	5.607.272	86,9
2014	2.833.590	2.775.011	852.242	6.460.843	2.427.909	2.428.708	752.623	5.609.240	86,8
2015	2.921.159	2.642.158	816.548	6.379.865	2.500.880	2.314.061	720.833	5.535.774	86,8
2016	2.968.012	2.550.470	740.544	6.259.026	2.542.163	2.235.501	654.051	5.431.715	86,8
2017	3.429.735	2.764.543	680.329	6.874.607	2.940.907	2.426.764	601.377	5.969.048	86,8
2018	3.719.933	2.907.565	676.992	7.304.490	3.185.959	2.554.947	597.001	6.337.907	86,8
2019	3.793.401	3.121.495	664.597	7.579.493	3.249.002	2.745.243	586.508	6.580.753	86,8

Kaynak: TÜİK, 2020a, Hayvancılık İstatistikleri.

Tablo 2'de yıllar itibarıyla sağıl inek sayısındaki değişim incelendiğinde son 10 yılda kültür ırklarının sayısının düzenli olarak arttığı ve yaklaşık bu artışın %100 olduğu benzer şekilde sağılan melez inek sayısında da yaklaşık %50'lik bir artış olduğu görülmektedir. Türkiye yerli ırklarında ise son 10 yılda yaklaşık %40'lık bir azalmanın olduğu görülmektedir.

Dünya süt üretiminin büyük bir oranı sığırlar tarafından karşılanmaktadır. Hiç kuşkusuz ülkemizde de sığırların üstünlüğü tartışmasızdır. 2019 yılı TÜİK verilerine göre toplam inek sütü üretimi 20.7 milyon ton olarak gerçekleşmiştir (Tablo 3).

Tablo 3. Yıllar İtibarıyla İrklara Göre İnek Sütü Üretimi ve İnek Başı Süt Verimi

Yıllar	İrklara Göre İnek Sütü Üretimi (Ton)						Toplam	İnek Başı Yıllık Süt Verimi (ton)
	Kültür		Melez		Yerli			
	Miktar	%	Miktar	%	Miktar	%		
2004	3.231.461	33,6	4.608.293	48,0	1.769.571	18,4	9.609.326	2,48
2005	3.596.017	35,9	4.646.857	46,3	1.783.328	17,8	10.026.202	2,51
2006	4.295.367	39,5	4.884.590	44,9	1.687.345	15,5	10.867.302	2,59
2007	5.050.533	44,8	4.608.728	40,9	1.620.079	14,4	11.279.339	2,67
2008	5.380.715	47,8	4.520.465	40,2	1.353.996	12,0	11.255.176	2,76
2009	5.713.004	49,3	4.585.859	39,6	1.284.450	11,1	11.583.313	2,80
2010	6.309.065	50,8	4.861.835	39,1	1.247.644	10,0	12.418.544	2,85
2011	7.239.644	52,5	5.341.224	38,7	1.221.560	8,9	13.802.428	2,90
2012	8.554.402	53,5	6.166.762	38,6	1.256.673	7,9	15.977.838	2,94
2013	8.946.131	53,7	6.531.573	39,2	1.177.305	7,1	16.655.009	2,97
2014	9.383.812	55,2	6.628.337	39,0	986.701	5,8	16.998.850	3,03
2015	9.672.573	57,1	6.315.366	37,3	945.581	5,6	16.933.520	3,06
2016	9.825.300	58,5	6.101.826	36,4	859.137	5,1	16.786.263	3,09
2017	11.355.933	60,5	6.620.540	35,3	785.846	4,2	18.762.318	3,14
2018	12.301.080	61,4	6.957.715	34,7	778.082	3,9	20.036.877	3,16
2019	12.544.507	60,4	7.473.837	36,0	764.031	3,7	20.782.374	3,16

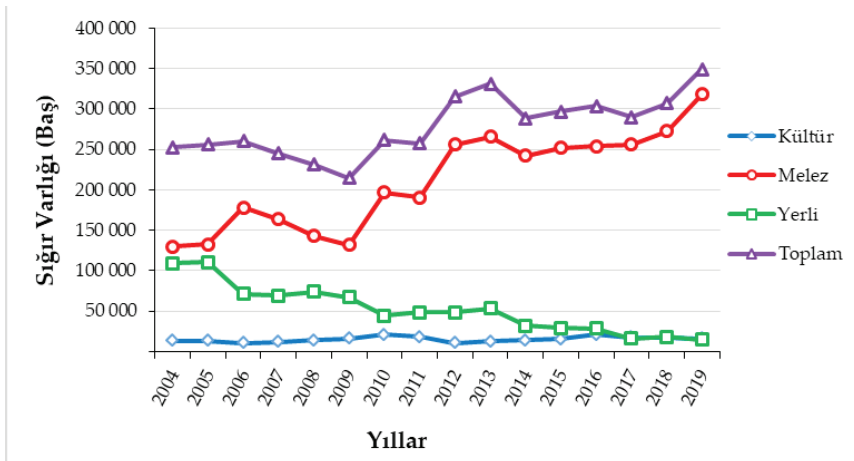
Kaynak: TÜİK, 2020b, Süt Ürünleri İstatistikleri.

Süt üretimi bakımından 2019 yılı itibarıyla sağ ineklerden elde edilen toplam 20,7 milyon ton sütün %60,4'ü kültür ırklardan, %36,0'ı melez ve %3,7'si ise yerli ırklardan elde edilmiştir. Türkiye de son 13 yıldır süt üretiminde kültür ırkları hâkim durumdadır. Kültür ırkı ineklerdeki sayısal artış hem toplam süt veriminde hem de inek başına düşen süt veriminde de artışı beraberinde getirmiştir (Tablo 3). Son 10 yılda süt üretimi bakımından kültür ırklarında yaklaşık %19 artış olur iken melez ırklarında %8 yerli ırklarında ise %40 oranında önemli bir düşüş meydana gelmiştir. Kültür ırkı ineklerin sayısal olarak artışının yerli ırk inek sayısında ise önemli düşüşün olması süt üretiminde bu oranların oluşmasında en etkili faktörü oluşturmaktadır. Çizelge 2 ve 3 incelendiğinde inek başına düşen süt verimi ortalama kültür ırklarında 3.9 ton/yıl, melez ırklarda 2,7 ton/yıl ve yerli ırklarda 1,3 ton/yıl olarak tespit edilmiştir.

2. ARDAHAN İLİNDE SÜT SIĞIRCILIĞI

Büyükbaş hayvancılık Ardahan ilinde neredeyse her ailenin bir şekilde ilişkili olduğu ekonomik faaliyet alanı durumundadır (Topcuoğlu, Oral & Demir, 2016: 6). Uzun ve sert geçen kışlara rağmen son derece elverişli topraklara sahiptir. Ardahan da büyükbaş hayvancılık sektörü il ekonomisinde hâkim konuma yükselmiştir (Anonim, 2017: 42).

Türkiye İstatistik Kurumu verilerine göre 2004-2019 yılları arasında Ardahan ili sığır varlığı ile ilgili sayısal değişim Çizelge 2 ve Tablo 4'te verilmiştir (TUİK, 2020a).



Çizelge 2. Ardahan ilinde 2004-2019 yılları arasında sığır sayısındaki değişim

TÜİK verilerine göre Ardahan ilinde 2004-2019 yılları arasında toplam sığır varlığında bazı yıllarda dalgalanma olsa da bir yükselmenin olduğu görülmektedir. Bu yıllar arasında melez ırklarda sayısal olarak önemli bir artış gözlenirken kültür ve yerli ırklarda önemli bir azalış görülmektedir (Çizelge 1).

Tablo 4. Yıllara Göre Ardahan ilinde Sığır Varlığı

Yıllar	Kültür İrki			Melez İrki			Yerli İrki			Toplam	
	Miktar (Baş)	%	Artış Azalış Endeksi %	Miktar (Baş)	%	Artış Azalış Endeksi %	Miktar (Baş)	%	Artış Azalış Endeksi %	Miktar (Baş)	Artış Azalış Endeksi %
2004	13.300	5,3	100,0	130.110	51,5	100,0	109.130	43,2	100,0	252.540	100,0
2005	13.300	5,2	100,0	132.320	51,7	101,7	110.480	43,1	101,2	256.100	101,4
2006	10.600	4,1	79,7	177.975	68,4	136,8	71.447	27,5	65,5	260.022	103,0
2007	12.167	5,0	91,5	163.758	66,8	125,9	69.224	28,2	63,4	245.149	97,1
2008	13.859	6,0	104,2	143.117	62,0	110,0	73.998	32,0	67,8	230.974	91,5
2009	16.242	7,6	122,1	131.582	61,2	101,1	67.074	31,2	61,5	214.898	85,1
2010	20.804	8,0	156,4	196.557	75,2	151,1	44.096	16,9	40,4	261.457	103,5
2011	18.337	7,1	137,9	190.573	74,0	146,5	48.591	18,9	44,5	257.501	102,0
2012	10.708	3,4	80,5	255.796	81,1	196,6	48.713	15,5	44,6	315.217	124,8
2013	12.845	3,9	96,6	265.569	80,1	204,1	53.045	16,0	48,6	331.459	131,3
2014	14.311	5,0	107,6	242.160	84,1	186,1	31.636	11,0	29,0	288.107	114,1
2015	15.572	5,3	117,1	251.545	84,8	193,3	29.447	9,9	27,0	296.564	117,4
2016	20.929	6,9	157,4	253.982	83,7	195,2	28.669	9,4	26,3	303.580	120,2
2017	17.247	6,0	129,7	256.317	88,4	197,0	16.229	5,6	14,9	289.793	114,8
2018	16.677	5,4	125,4	272.306	88,7	209,3	17.925	5,8	16,4	306.908	121,5
2019	16.250	4,7	122,2	317.889	91,1	244,3	14.739	4,2	13,5	348.878	138,1

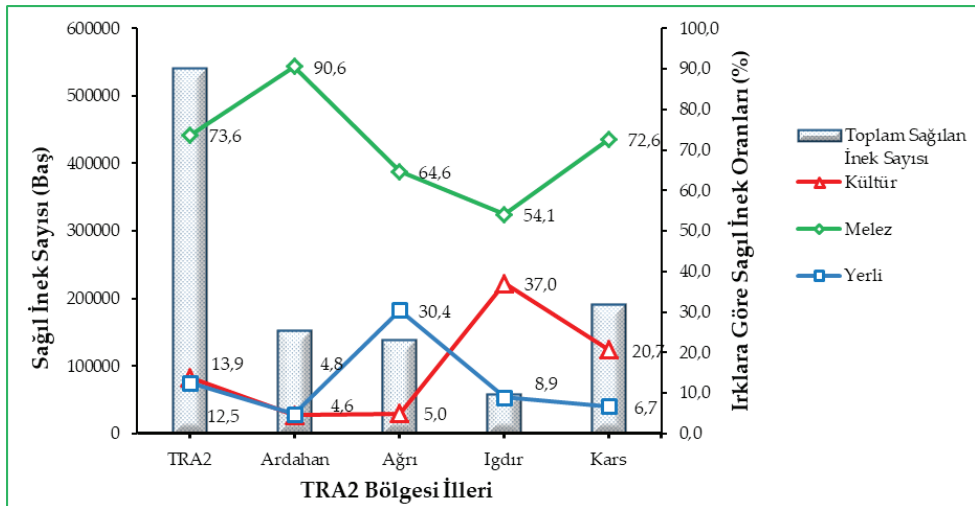
Kaynak: TÜİK, 2020a, Hayvancılık İstatistikleri.

Ardahan ilinde 2019 yılı itibarıyla %4,4'sü kültür ırkları, %91,1'i melez ve %4,2'si yerli ırklar olmak üzere toplam 348 878 baş sığır varlığı bulunmaktadır. Toplam sığır varlığı bakımından yıllar itibarıyla hayvan sayısında bir dalgalanma olmasına rağmen son 5 yılda düzenli bir artış görülmektedir. Ardahan ilinde son 15 yılda melez ırklarında %244,3 oranında artış meydana gelmiştir. Kültür ırklarında %22,2 artış olur iken yerli ırklarında ise %86,5 oranında

önemli bir düşüş meydana gelmiştir. İl genelinde yetiştiricilerin son 10 yılda melez ırklara yöneldiği görülmektedir. Bu konuda yapılan ıslah çalışmalarının etkisinin büyük olduğu söylenebilir. Türkiye genelinde kültür ırklarında yüksek oranda (%288,3) artış yaşanırken Ardahan ilinde bu oran çok düşük kalmıştır. İlimizde 2010 yılında kültür ırkında önemli bir artış (%156,4) olmasına rağmen son 10 yılda bu oran %22,2'ye kadar gerilemiştir.

TRA2 Bölgesi 2019 yılı itibariyle toplam 541.390 adet sağıl inek varlığına sahiptir. Bölgedeki toplam sağıl inek varlığının yaklaşık %28'i Ardahan ilinde bulunmaktadır. Ardahan ilinde süt verimi yüksek olan kültür ırkı inek varlığının ildeki toplam sağıl inek varlığına oranı %4,6 olup TRA2 bölgesi toplam sağıl inek varlığındaki payı ise %1,3'tür. TRA2 bölgesi illerinden biri olan Iğdır'da ise en az inek varlığı olmasına rağmen kültür ırkı sağıl inek oranı %37'lik pay ile TRA2 bölgesinde en yüksek orana sahiptir (Çizelge 3).

Bu oranlardan anlaşıldığı üzere yetiştiricilerin, kültür ırklarında gerekli bakım besleme ve adaptasyon çalışması yapmak yerine daha kolay adaptasyon sağlayacak melez ırklara yöneldiği görülmektedir. Ardahan ilinde çoğu işletmenin küçük aile tipi olması kültür ırkı sığır yetiştirmeyi sınırlandırmaktadır. Her ne kadar melez ırklarda görülen gelişme olumlu olarak görülse de işletmelerin büyümesinin teşvik edilmesi ve optimum çevre koşulları oluşturularak çevre şartlarına uygun kültür ırkı sığırlarında yetiştirilmesi gereken çalışmalar yapılmalıdır.



Çizelge 3. TRA2 bölgesi illerine göre 2019 yılı sağıl inek sayısındaki değişim

Ardahan ilinde ırklara göre toplam inek sayıları, sağıl inek sayıları ve oranları Tablo 5'te verilmiştir. TÜİK verilerine göre Ardahan ilinde 2019 yılı itibarıyla toplam 173.641 baş inek olduğu, bu ineklerden 152.804 baş ineğin (%88) sağıldığı tespit edilmektedir (Tablo 5). Bu sağıl ineklerin %4.6'sı kültür ırkları, %90.6'sı melez ve %4.8'i yerli ırklardan oluşmaktadır (Çizelge 3). Ardahan ili sağıl inek oranı ortalaması Türkiye ortalamasının (%86,9) üzerindedir. Ancak kültür ırkı süt sığırcı varlığı bakımından çok geride kalmıştır.

Tablo 5. Yıllar İtibarıyla Ardahan İlinde İrklara Göre Toplam İnek Sayıları, Sağıl İnek Sayıları ve Oranı

Yıllar	İrklarına Göre İnek Sayıları (Baş)				İrklarına Göre Sağıl İnek Sayıları (Baş)				Sağıl İnek Oranı
	Kültür	Melez	Yerli	Toplam	Kültür	Melez	Yerli	Toplam	%
2004	1.920	33.300	37.000	72.220	1.690	29.304	32.560	63.554	88,0
2005	1.920	33.600	37.300	72.820	1.690	29.568	32.824	64.082	88,0
2006	3.311	70.938	31.374	105.623	2.914	62.425	27.609	92.948	88,0
2007	5.156	67.280	31.130	103.566	4.537	59.206	27.394	91.137	88,0
2008	5.243	58.379	31.477	95.099	4.614	51.374	27.700	83.688	88,0
2009	8.055	51.540	28.617	88.212	7.088	45.355	25.183	77.626	88,0
2010	8.892	70.963	19.340	99.195	7.825	62.447	17.019	87.291	88,0
2011	8.135	69.931	23.568	101.634	7.159	61.539	20.740	89.438	88,0
2012	4.853	121.411	18.494	144.758	4.271	106.842	16.275	127.388	88,0
2013	5.510	121.390	20.565	147.465	4.849	106.823	18.097	129.769	88,0
2014	6.086	114.826	15.065	135.977	5.356	101.047	13.257	119.660	88,0
2015	6.290	129.758	14.320	150.368	5.535	114.187	12.602	132.324	88,0
2016	6.484	78.687	15.655	100.826	5.706	69.245	13.776	88.727	88,0
2017	8.331	123.426	9.530	141.287	7.331	108.615	8.386	124.332	88,0
2018	7.364	132.421	10.151	149.936	6.480	116.530	8.933	131.943	88,0
2019	7.990	157.241	8.410	173.641	7.031	138.372	7.401	152.804	88,0

Kaynak: TÜİK, 2020a, Hayvancılık İstatistikleri.

Tablo 5'te yıllar itibarıyla sağıl inek sayısındaki değişim incelendiğinde TRA2 bölgesi kültür ırkı sayısı bakımından en düşük ili olan Ardahan'da son yıllarda kültür ırklarının sayısında bir artış görülse de 2010-2011 yıllarına göre yaklaşık %10 daha düşük kültür ırkı inek sayısına sahiptir. Sağılan melez inek sayısında da yaklaşık %121,6'lık bir artış olduğu görülmektedir. Ardahan ili yerli ırklarında ise son 10 yılda yaklaşık %56,5'lik bir azalmanın olduğu tespit edilmiştir.

TÜİK verilerine göre Ardahan ili 2019 yılı toplam inek sütü üretimi 420 864 litre olarak gerçekleşmiştir (Tablo 6).

Süt üretimi bakımından 2019 yılı itibarıyla Ardahan ilinde sağıl ineklerden elde edilen toplam 420.864 litre sütün %6.1'i kültür ırklardan, %91,6'sı melez ve %2.3'ü ise yerli ırklardan elde edilmiştir. Ardahan ilinde süt üretiminde melez ırklar hâkim durumdadır. Bu durum son yıllarda oldukça artmıştır. İl genelinde çoğunlukla simental melezi ve esmer melezi ırklar hâkimdir (Eştürk ve Ağazade, 2019: 403). Ardahan ilinde inek başına düşen süt verimi yıllar itibarıyla artış göstermiştir. Bu artış melez ırklardaki sayısal olarak artıştan kaynaklanmaktadır. Ancak inek başına düşen süt verimi Türkiye ortalamasının (3,16 ton/yıl) altındadır. Bu durum kültür ırkı sağıl inek sayısının az olmasından kaynaklanmaktadır. Tablo 5 ve 6 incelendiğinde inek başına düşen süt verimi ortalama kültür ırklarında 3,7 ton/yıl, melez ırklarda 2,8 ton/yıl ve yerli ırklarda 1,3 ton/yıl olarak tespit edilmiştir. Irk bazında Ardahan ilinde elde edilen inek başına düşen süt verimi ortalamaları Türkiye ortalamaları ile benzer şekildedir.

Tablo 6. Yıllar itibarıyla Ardahan ili ırklara göre inek sütü üretimi ve inek başı süt verimi

	İrklara Göre İnek Sütü Üretimi (Ton)						Toplam	İnek Başı Yıllık Süt Verimi (ton)
	Kültür		Melez		Yerli			
Yıllar	Miktar	%	Miktar	%	Miktar	%		
2004	6.209	4,8	81.612	62,6	42.491	32,6	130.312	2,1
2005	6.209	4,7	82.347	62,7	42.835	32,6	131.391	2,1
2006	10.708	4,9	173.855	78,8	36.030	16,3	220.593	2,4
2007	16.675	7,7	164.890	75,9	35.750	16,5	217.314	2,4
2008	16.956	8,6	143.075	72,9	36.148	18,4	196.179	2,3
2009	26.050	14,1	126.314	68,2	32.864	17,7	185.228	2,4
2010	28.757	12,8	173.916	77,3	22.210	9,9	224.883	2,6
2011	26.309	11,7	171.387	76,3	27.065	12,0	224.761	2,5
2012	15.695	4,7	297.554	89,0	21.239	6,3	334.487	2,6
2013	17.819	5,3	297.503	87,8	23.617	7,0	338.939	2,6
2014	19.682	6,2	281.416	88,4	17.301	5,4	318.398	2,7
2015	20.342	5,7	318.011	89,6	16.445	4,6	354.798	2,7
2016	20.969	9,0	192.846	83,2	17.978	7,8	231.794	2,6
2017	26.942	7,9	302.492	88,9	10.944	3,2	340.379	2,7
2018	23.815	6,6	324.537	90,1	11.657	3,2	360.010	2,7
2019	25.840	6,1	385.366	91,6	9.658	2,3	420.864	2,8

Kaynak: TÜİK, 2020b, Süt Ürünleri İstatistikleri.

Ardahan ili inek varlığı ve süt üretim miktarlarının 2019 yılı itibarıyla ilçelere göre dağılımı Tablo 7 ve Tablo 8’de verilmiştir.

Tablo 7 de 2019 yılı itibarıyla sağıl inek sayısındaki değişim incelendiğinde il genelinde kültür ırkı inek sayısı ve sağıl inek sayısı bakımından en fazla olan ilçe merkez ilçe en düşük ilçe ise Posof’tur. Sağıl inek varlığı bakımından %35,6’lık oranla merkez ilçe ilk sırayı alır iken bunu %24,5 pay ile Göle takip etmektedir. En az sağıl inek sayısına ise %6,3 oran ile Damal ilçesi sahiptir. Tüm ilçelerde hâkim ırk melez ırktır ve İlçelerin genel toplamında melez sağıl inek oranı %90,6’dır. Geriye kalan %9,4’lük oranı ise %4,8 oran ile yerli ırklar %4,6’lık pay ile kültür ırkları paylaşmaktadır. Yerli ırkların en yaygın olduğu ilçe Hanak en az olduğu ilçe ise Posof’tur.

Süt üretimi bakımından 2019 yılı itibarıyla Ardahan ilçelerinde sağıl ineklerden elde edilen toplam süt üretimi bakımından ilk sırayı 152.047 litre ile merkez ilçe almaktadır. En düşük süt üretimi ise Posof ilçesinde olmuştur. En az sağıl inek sayısına Damal ilçesi sahip olmasına rağmen süt üretimi bakımından Posof ilçesini geçmiştir. Buradaki en önemli etken kültür ırkı inek sayısının Damal ilçesinde daha fazla olmasıdır.

Tablo 8 incelendiğinde sağıl inek başına düşen süt verimi ortalaması en yüksek 2.9 ton/yıl ile Damal ilçesinde en düşük ortalama ise 2.4 ton/yıl ile Hanak ilçesindedir. Damal ilçesinde kültür ırklarının sayısal olarak bir miktar fazla olması sağıl inek başına düşen süt verimi ortalamasını arttırmış buna karşın Hanak ilçesinde ise yerli ırkların fazla olması süt verimi ortalamasını düşürmüştür.

Tablo 7. Ardahan İlçelerine Göre 2019 Yılı toplam İnek sayıları, Sağıl İnek Sayıları ve Oranı

İlçeler	İrklarına Göre İnek Sayıları (Baş)				İrklarına Göre Sağıl İnek Sayıları (Baş)				Sağıl İnek Oranı	Toplam Sağıl İnek Sayısının İlçelere Göre Oranı*
	Kültür	Melez	Yerli	Toplam	Kültür	Melez	Yerli	Toplam	%	%
Merkez	1.854	59.304	617	61.775	1.632	52.188	543	54.363	88	35,6
Damal	1.793	9.040	193	11.026	1.578	7.955	170	9.703	88	6,3
Göle	2.620	38.845	1.032	42.497	2.306	34.184	908	37.398	88	24,5
Hanak	1.213	15.451	6.389	23.053	1.067	13.597	5622	20.286	88	13,3
Posof	110	11.290	26	11.426	97	9.935	23	10.055	88	6,6
Çıldır	400	23.311	153	23.864	352	20.514	135	21.001	88	13,7

*İlçe toplam sağıl inek sayısı/İl toplam sağıl inek sayısı*100

Kaynak: TUİK, 2020a, Hayvancılık İstatistikleri.

Tablo 8. Ardahan İlçelerine Göre 2019 Yılı İnek Sütü Üretimi ve İnek Başı Süt Verimi

İlçeler	İrklara Göre İnek Sütü Üretimi (Ton)						Toplam	İnek Başı Yıllık Süt Verimi (ton)
	Kültür		Melez		Yerli			
	Miktar	%	Miktar	%	Miktar	%		
Merkez	5.996	3,9	145.342	95,6	709	0,5	15.2047	2,8
Damal	5.799	20,6	22.155	78,6	222	0,8	28.175	2,9
Göle	8.473	8,1	95.201	90,8	1185	1,1	104.860	2,8
Hanak	3.923	8,0	37.867	77,1	7337	14,9	49.127	2,4
Posof	356	1,3	27.670	98,6	30	0,1	28.055	2,8
Çıldır	1.294	2,2	57.131	97,5	176	0,3	58.600	2,8

Kaynak: TUİK, 2020b, Süt Ürünleri İstatistikleri.

3. ARDAHAN İLİNDE SÜT SIĞIRI YETİŞTİRİCİLİĞİNİN SORUNLARI VE ÇÖZÜM ÖNERİLERİ

3.1. Damızlık Temini

Tarihsel olarak, evcilleştirme ve çiftlik hayvanı yetiştirme tekniklerinin kullanımı, özellikle son yıllarda hayvanlardaki verim artışından büyük ölçüde sorumlu olmuştur (Atasever vd., 2013: 8). Ticari üretimde yaygın olarak kullanılan melezleme, farklı olan ırkların veya soyların tamamlayıcılığından yararlanır ve heterozigot veya melez kuvvetten yararlanır. Ardahan ilinde de son yıllarda yapılan melezle çalışmalarında süt verimindeki artışın meydana gelmesinde önemli derecede etkili olmuştur. Ancak süt sığırlarında, bazı üretim özelliklerinde genetik kazanımın yanı sıra gelişmiş beslenme ve genel yönetime rağmen üreme, hastalık insidansı ve genel stres duyarlılığında istenmeyen genetik değişikliklere neden olabilir (Özhan, Tüzemen & Yanar, 2011: 457; Tüzemen, Yanar & Akbulut, 2013: 161).

İrk ikamesi veya melezleme, üretkenlikte hızlı gelişmelerle sonuçlanabilir ancak yeni türler ve melezlerin çevre için uygun olması, sınırlı kaynaklar ve diğer kısıtlamalarla karakterize edilebilen üretim sistemlerine uyması gerekir.

Ayrıca melezleme çalışması yapılır iken Türkiye’de olduğu gibi Ardahan’da da yerli saf ırkların hızla azaldığı görülmektedir. Bu durum yerli gen kaynaklarımız tehlikede olduğunu göstermektedir. Yerli gen kaynaklarının korunması, iklim değişikliğine ve ilerleyen dönemlerde meydana gelebilecek uygulama sistemlerindeki değişikliklere uyum sağlamasına yardımcı olması açısından kritik öneme sahiptir. Uygulanan yoğun hayvancılık üretim sistemleri nedeniyle daralan hayvan genetik kaynak tabanı, gelecekteki zorluklara karşı genetik sigorta sağlamak açısından çok önemlidir. Bu nedenle ülkemiz olabildiğince genetik kaynak yelpazesini sürdürmesi açısından genetik kaynakların yerinde koruma uygulanmasının yapılması gerekir.

Ardahan ili hayvan başına düşen verim ülkemiz ortalamasına yakın olmasına rağmen yine de yerli ırklarımızda olduğu gibi kültür ırklarında da verimlerin istenilen seviyelere gelmediği görülmektedir. Yetiştiriciler için ırk seçimi veya tavsiyesi yapılır iken bölge veya il bazında yapılması uygun olmayabilir. Damızlık tavsiyesinde işletmenin bakım besleme, barınak durumu, eğitim seviyesi ve üretim karakteri gibi birçok etkene bağlı olarak yapılması daha uygundur. Aynı il veya ilçedeki bazı işletmelere kültür ırkı tavsiye edilirken bir başka işletmeye yerli ırk veya melezler tavsiye edilebilir. (Tüzemen, 2015: 9; TDSYMB, 2019: 34). Ardahan ilinde de yapılacak çalışmalarda il genelinde değil ilçeler, köyler ve hatta yetiştiriciler ayrı ayrı değerlendirilmelidir.

Tarım Bakanlığı, Damızlık Sığır Yetiştiricileri Birliği diğer ilgili kurumlar son yıllarda gerekli çalışmalar yapmaktadır. Ancak bu çalışmaların sürdürülebilirliği için damızlık sorununun çözümünde bölge veya il bazında damızlık üretim merkezleri ve suni tohumlama istasyonlarının kurulması gerekmektedir. Bu merkezlerde elde edilecek damızlık değeri yüksek ve bölgeye adapte olmuş hayvanların spermleri yetiştiricilere sunulmalıdır.

3.2. Kredi ve Destekler

Türkiye’de çok çeşitli kredi ve destekler yıllardan beri çeşitli dönemlerde uygulanmış ve uygulanmaya devam etmektedir. Ancak yapılan desteklerle dünya süt sektörü ile mücadele etmek mümkün değildir. Ülkemizde büyükbaş hayvan sayısı 10 baştan daha az olan işletme oranının %66,7 olduğu düşünülürse bu durum oldukça zorlaşmaktadır. Ayrıca ülkemizde olduğu gibi bölgemizde de bulunan küçük işletmeler bu desteklerden yeterince yararlanamamaktadır. Ülkemiz tarımsal üretimin geleceği açısından küçük aile işletmelerini daha fazla desteklenmesi daha modern bir hâle getirilmesi gerekmektedir (Koçyiğit Aydın & Diler, 2013: 11).

Küçük işletmeler için hayvancılık, tasarrufları veya birikmiş sermayeyi yatırım yapmak için bir alternatif sunarak finansal araç görevi görür. Gerektiğinde satılabilir, nakde dönüştürülebilir ve böylece bir sermaye artırma, tüketimi yumuşatma ve ekonomik sigorta aracı gibi önemli fonksiyonları vardır. Aynı zamanda bu küçük işletmeler ekonomik problemlerin yaşandığı ülkemizde bu darboğazın üstesinden gelmeye yardımcı olmak için önemli katkılar sağlayabilir.

Küçük işletmeler bu nedenlerden dolayı daha fazla teşvik ve kredilerden faydalandırılmalı, bu konu ile ilgili politik düzenlemeler yapılmalıdır. Verilen teşvik ve krediler düzenli olarak takip edilmeli ve aksaklıklar en kısa zamanda giderilmelidir.

3.3. Teknoloji

Küreselleşen günümüz dünyasında yakın geçmişte hayvancılıktaki verimlilik artışı çoğunlukla hayvan bilimi ve teknolojisinin hızlı gelişiminden kaynaklanmıştır. Islah, beslenme ve hayvan sağlığındaki bilimsel ve teknolojik gelişmeler, potansiyel üretimi artırmaya ve daha fazla verimlilik ve genetik kazanımlara katkıda bulunmuştur ve bulunmaya devam edecektir.

Yeni teknolojiler ve yaklaşımlar olmadan, sığır yetiştiriciliğinin yüksek verimliliğini garanti etmek mümkün olmayabilir. Bu yeniçağ teknolojilerinin hızla yaygınlaşması hayvansal üretimde yeni stratejiler sağlamaktadır (Abacı, 2015: 6). Her yeni teknoloji, verimliliği, üretkenliği, büyüme ve diğer birçok faydaları ile işletme düzeyinde olduğu kadar ülke düzeyinde de ilerleme sağlayabilir (TDSYMB, 2019: 24). Her bir yeni teknoloji kullanımı işletmelerde başta ürün artışını sağlamak üzere birçok kritik görevi yerine getirmede önemli bir rol oynamaktadır (TİGEM, 2019:20). Günümüzün dünyasında artık işletmelerin nerede ve nasıl faaliyet gösterdikleri önemli olmayıp teknoloji kullanıp kullanmadıkları sorunların çözümünde bir seçenek olmaktadır.

Kışlar uzun ve sert geçen Ardahan ilimizde modern alet, ekipman ve teknolojik altyapı çalışmalarını teşvik edilerek ve çeşitli destekler sağlanarak işletmelerde verim artışı ile birlikte büyüme ve gelişme sağlanabilir.

3.4. Kayıt Tutma

Hayvancılık işletmelerinde kayıt tutma, daha bilinçli üretim yönetimi kararları vermek için hayati bir araçtır. Kayıt tutma, bir sürünün mevcut üretim seviyesini ortaya çıkarır, verimsizliklerin nerede olduğunu belirler ve iyileştirme yapmak için bilgi akışı sağlar. Bundan dolayı işletmelerin mevcut ve gele-

cekteki çiftlik yönetimi için erişilebilir hayvancılık kayıtlarının tutulması son derece önemlidir (Atasever vd., 2013: 15; Koçyiğit vd., 2013:10).

Çiftlik kayıtlarının tutulması, çiftlik yönetiminde en çok ihmal edilen faaliyetlerden biridir. Çiftçiler, genellikle kayıt tutmanın zaman alıcı olduğunu düşündükleri için bu uygulamayı göz ardı etmektedirler. Ancak hem verimliliği ve üretkenliği arttırmak hem de çiftlik yönetimini iyileştirmek için işletme içerisinde neler olup bittiğini takip etmek en önemli hususlardan biridir. Bununla birlikte çiftlik içinde gerçekleştirilen tüm faaliyetlerin kayıtlarının tutulması, maddi kayıpların önlenmesine ve daha bilinçli kararların alınmasına olanak sağlayabilir.

İşletme düzeyinde sağladığı yararların yanı sıra hayvancılık kayıtlarının tam ve eksiksiz tutulması, bu kayıtların ilgili kurumlarla paylaşılması özelde Ardahan ilinde, genelde ise bölgede ve ülkemizde daha doğru ve çözüm odaklı tarım politikalarının geliştirilmesi ve uygulanması için büyük önem arz etmektedir.

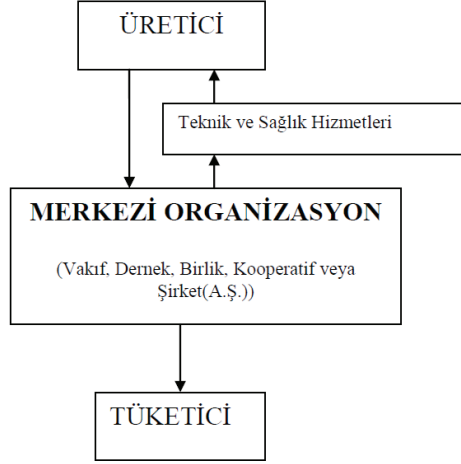
3.5. Organizasyon

Hayvancılık organizasyonları çiftçi ve üreticilere ihtiyaç duydukları her alanda hizmet sunan, pazarlara erişimlerini kolaylaştıran ve küçük işletmelerin birbirleri ile diyaloga girmelerini sağlayan önemli kurumlardır. Bu kurumlar yerel, ulusal ve uluslararası düzeylerde kapsayıcı ve sürdürülebilir kırsal dönüşümün sağlanmasında oynayacakları kilit bir role sahiptir (Tüzemen, 2015: 11).

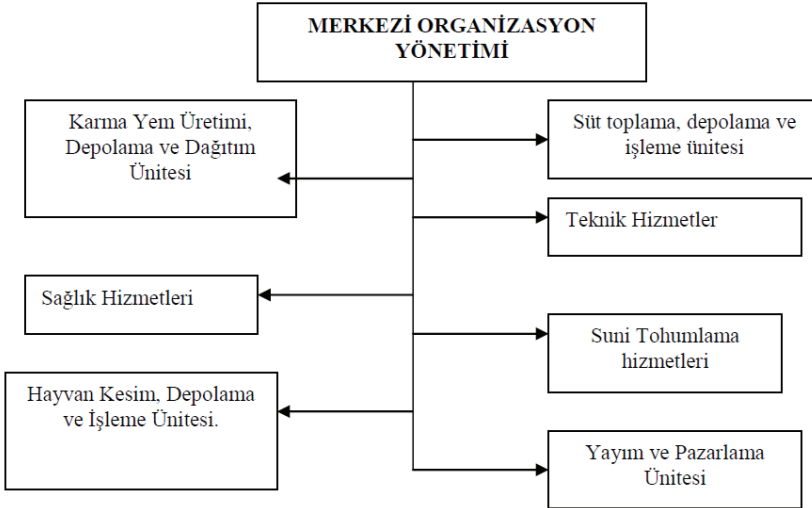
İşletmelerin potansiyellerini tam anlamıyla gerçekleştirmek için desteğe ihtiyacı vardır. Bu nedenle küçük işletmelerin organizasyonu işletmelerin kendi konumlarını güçlendirmeye yardımcı olması yanı sıra ülke tarım politikaları, yeni projelerin tasarımı ve uygulanmasında birçok kolaylık sağlar.

Ülkemizde bu amaçla kurulan damızlık sığır yetiştiricileri birlikleri ve kooperatifler bölge hayvancılığının gelişmesinde önemli faaliyetler yürüten organizasyonlardır. Ancak kuruluşlarının üye sayılarının düşük olması ve bazı politik nedenler bu organizasyonların faaliyetlerini sınırlandırmaktadır. Şekil 1 ve 2'de süt üretiminin bölgede geliştirilmesine yönelik oluşturulması gereken organizasyon şematik olarak gösterilmiştir. Bu organizasyonlarda mutlaka ilgili üretici aktif rol oynamalı, Tarım Bakanlığı var olan veya yeni kurulacak organizasyon, kooperatif ve birliklerin gelişmesine yönelik sektörde etkin rol oynayacak şekilde bu kuruluşların elini güçlendirecek değişiklikler yapmalı, gerekli idari ve teknik kapasite artırma faaliyetleri için destekte bulunmalıdır.

Bu şekilde yetiştirici yalnızca üretim aşaması ile ilgilenecek, tüketiciye kadar olan diğer aşamaları ise üyesi veya ortağı olduğu organizasyonlar üretici adına yapacaktır. Böyle bir organizasyonun üyesi olan işletmelerin üretim masrafları azalır ve gelirleri artar böylece hayvancılığın sürdürülebilirliği sağlanmış olur.



Şekil 1. Hayvansal Üretim Geliştirilmesinde Üretici ve Tüketicinin Yararına Olacak Organizasyon Modeli (Tüzemen, 2015: 12).



Şekil 2. Süt Üretiminin Geliştirilmesine Yönelik Sığır Yetiştiriciliğinde Merkezî Organizasyonun Örgütlenmesi (Vakıf, Birlik, Dernek, Kooperatif veya Şirket -AŞ- (Tüzemen, 2015: 13).

3.6. Yem ve Yemleme

Hayvansal üretim yapan işletmelerde yemleme maliyeti genellikle ana maliyet ve en büyük nakit gideri olarak kabul edilmektedir. Yemlemenin, hayvanın büyüme hızı ve sağlık durumu ile hayvanın ürün kalitesi üzerinde doğrudan etkisi vardır. Bu nedenlerden dolayı özellikle süt sığırcılığında yemleme, kârlı ve sürdürülebilir bir çiftçilik için anahtar konumundadır. Süt sığırı işletmelerinde kaliteli kaba ve kesif (karma) yem kullanımı ise verimliliğin ön koşuludur.

Ülkemizde kaliteli kaba yem ya doğal çayır ve meralarımızdan ya da tarla arazisi içerisinde yapılan yem bitkileri üretiminden elde edilmektedir. Doğal çayır ve meralarımız uzun yıllardır devam eden erken ve aşırı otlatmalar nedeni ile verim güçlerini kaybetmişlerdir. Yem bitkileri ekimi coğrafi koşulların yem bitkisi üretimine oldukça elverişli olduğu bölgemizde sınırlı seviyelerde yapılmaktadır (Polat, 2017: 4). Son yıllarda yapılan destekleme ve projelerle mera kapasitelerinin artırılması ve ıslah çalışmaları ile yem bitkileri üretimine verilen desteklemeler ile bu problem giderilmeye çalışılsa da ülkemiz yem açığının %60'larda olduğu düşünülürse bu çalışmaların yetersiz olduğu görülmektedir.

Süt sığırının biyolojik özelliklerinden dolayı kaliteli kaba ve kesif yem almaları önemlidir. Ancak modern hayvancılıkta altlık olarak kullanılan samanın bölgemizde kaba yem kaynağı olarak kullanılması kesif yemlerin ise pahalı olması işletmelerin kaliteli ve dengeli rasyon oluşturmamalarına neden olmaktadır. Bunun sonucu olarak özellikle kültür ırkı sığırlarda süt verim düşüklüğü başta olmak üzere adaptasyon ve sağlık problemlerin ortaya çıkmasına neden olmaktadır.

Yapılan çalışmalar ve destekler artırılarak devam ettirilmeli, yem maliyeti ile ilgili girdi fiyatları düşürülmeli veya girdi maliyeti devlet desteği verilmeli, bu konuya etkili organizasyon düzenlenmeli ve bu çiftçilerin bu birlikler sayesinde yem ve yemleme sorunlarını çözmelidir.

3.7. Barınak

Süt sığırı barınakları rahat, temiz, iyi drene edilmiş ve kuru bir yatma alanı ile birlikte hayvanın olumsuz hava koşullarından korunmasına, hareket etmesine, uzanmasına ve yeterli yeme ve suya erişmesine izin verecek şekilde tasarlanmalıdır. Ayrıca süt sığırı barınaklarında doğum, buzağı ve hasta hayvanların izole edilmesi için hasta hayvan bölmeleri olmalıdır. Süt sığırcılığında yüksek verim için üstün verimli damızlıkların optimum çevre koşullarında barındırılması şarttır.

Ardahan ili genelinde küçük işletme koşullarında (Topcuoğlu vd., 2016: 8) optimum çevre koşulları sağlanamamaktadır. Bu nedenle yüksek verimli kültür ve melez ırkların verim ve adaptasyon güçleri oldukça düşmektedir. Özellikle yüksek verimli kültür ırkları bu olumsuz çevre koşulları altında rekabet etme imkanı bulamamaktadırlar. Yetiştiriciler bu konuda bilinçlendirilmeli, modern ahır yapımı teşvik edilmeli ve sağlanan destekler artırılarak devam etmesi gerekmektedir.

3.8. Çiftçi Eğitim ve Öğretimi

Gelişmekte olan ülkelerde yoksulluğun azaltılması için tarımsal büyümenin stratejik öneme sahip olduğu kabul edilmektedir. Çünkü nüfus çoğunluğunun geçim kaynağı tarımsal üretimden sağlamaktadır. Bu nedenle üretimin daha iyi hâle getirilmesi açısından çiftçi eğitimi önemlidir (Topcuoğlu vd., 2016: 11; Anonim, 2017: 79; Anonim, 2019).

Eğitim, yetişkin yaşta bile insanların hayatını şekillendirmek ve hayatı önemli kılmak için önde gelen bir araç olarak kabul edilmektedir. Eğitim ile insanın devam eden varlığı arasında pozitif bir ilişki olduğu ifade edilmektedir. Bu nedenle eğitim, tarımsal kalkınma süreci ve çiftçilerin verimliliği için uygun bir yoldur. Çiftçi eğitimi ile zaman içinde teknolojik farkındalıklar oluşur ve süreç içerisinde oluşabilecek farklılıkların neden olduğu olumsuzluklar ile başa çıkma yeteneği eğitimle gelişir.

Ardahan ili sığır yetiştiriciliği ile uğraşan yetiştiricilerin ağırlıklı olarak 40 yaş üstü ve ilkokul mezunlarından oluşmaktadır. Ayrıca büyük bir çoğunluğunun tarımsal yayım ve faaliyetlere katılmadığı tespit edilmiştir (Eştürk ve Ağazade, 2019: 405). Bu durum hayvancılık potansiyeli yüksek olan Ardahan ilinde çiftçi eğitim faaliyetlerine ciddi bir şekilde el atılması gerektiğini ortaya koymaktadır. Çiftçilerin bilgi, görgü ve becerilerinin artırılması verim artışı ve sürdürülebilirliğin anahtarıdır.

3.9. Veteriner Sağlık Hizmetleri

Her türlü hayvansal üretimin başarısı, hayvanların hastalık düzeyi ile yakından ilgilidir. Hastalığa bağlı kayıplar birçok şekilde ortaya çıkar. Bu kayıplar ölüm, ilaç maliyetleri, yetersiz büyüme, verim düşüklüğü, düşük yemden yararlanma vb. şeklinde sıralanabilir. Sığır yetiştiricileri tek başlarına bu problemlerin üstesinden gelemeye bilirler. Dışarıdan teknik destek almak zorundadırlar. Devler kurumlarının ve organizasyonların bu konuda çiftçilere azami

derecede veteriner sağlık hizmetlerini ve koruyucu önlemlerin alınması konusunda teknik bilgi ve becerileri artırılabilmesi için destek sağlamalıdır.

3.10. Pazarlama

Süt sığırcılığı yapan işletmelerin en önemli üretim materyali süttür. İnsanlığın doğrudan veya dolaylı bir şekilde tükettiği süt ve süt ürünleri gıda sektöründe önemli bir rol oynamaktadır. Globalleşen dünya, farklı süt ürünleri için iyi bir pazar fırsatı doğurmaktadır. Ancak çiğ süt yapı itibarıyla sağım sonrasında en geç iki saat içerisinde soğutulmalı ve mümkün olan en kısa zamanda tüketim veya ürüne işlenmelidir. Elde edilen süt daha uzun süre dayanabilen, kullanımı daha kolay ve uzun mesafeli pazarlara nakledilebilen ürünler hâline getirmeye ihtiyaç vardır. Bu şekilde işlenmiş süt ürünleri depolanabilir ve talep oluştuğunda piyasaya sürülebilir.

Bölgede çoğunluğu oluşturan küçük ölçekli işletmelerde ürettiği sütü soğutacak ve depolayacak teknik altyapıya sahip değildir (Anonim, 2019: 9). Bu nedenle sütü işletme ya kendi işlemekte yada kapı kapı dolaşan yerel şirketler toplamaktadır. Bu durum hem sütün mikrobiyal yükünü hemde maliyetleri yükseltmektedir. Süt üretimi düşük olan küçük ölçekli işletmelerde bu maliyetler artı bir gelir kaybına neden olduğu için çiftçileri ekonomik darboğazda bırakmaktadır.

Küçük ölçekli işletmelerde öncelikle teknik alet ekipman ve teknolojik alt yapı çalışmaları yapılmalıdır. Çiftçi organizasyonları, kooperatif veya birliklerin kontrolü altında işletmelere yakın merkezî konumda süt toplama merkezleri kurulmalıdır. Üreticiden tüketiciye pazar zinciri çiftçilerin üyesi olduğu uzman ekiplere sahip organizasyonlar tarafından sağlanmalıdır. Gerektiğinde organizasyonlar birleşerek süt işleme fabrikaları kurulabilir. Belirli dönemlerde elde kalan fazla süt ortak organizasyon sayesinde süt tozuna işlenerek yurt içi veya yurt dışına ihracat yapılabilir. Böylece üreticilerin pazarlama problemi ortadan kaldırılabilir.

3.11. Göç

Geçimini hayvancılıktan sağlayan küçük işletme sahipleri yukarıda ifade edilen çeşitli problemlerden dolayı ekonomik girdi elde edemeyince sektörden çıkmakta ve işsizlik problemleri ile karşı karşıya kalmaktadır. İşsiz kalan çiftçi ve aileleri köyden kente, kentten daha büyük illere göç etmek zorunda kalmaktadırlar (Topcuoğlu vd., 2016: 3; Polat, 2017: 3).

Ardahan ilinin göç verme nedenleri iklimin sert ve uzun süreli etkileri, tarım ve hayvancılığı dayalı problemler, istihdam alanlarının sınırlı olması, eğitim, sağlık, ulaşım gibi hizmetlerin yeterli seviyede olmaması şeklinde sıralanabilir. Temelde illerin göç vermesinin altında yatan neden istihdamdır. Göçün durdurulması ve geriye göçün sağlanmasında süt sığırcılığı yatırımları istihdama katkı sağlayabilir.

SONUÇ

Yıllar itibarıyla ülkemizde sağıl inek sayısındaki değişim kültür ve melez ırklarda düzenli olarak artmıştır. Bu artış kültür ırklarında melez ırklara göre yaklaşık iki katı kadar olmuştur. Bunun aksine Türkiye yerli ırklarında ise son 10 yılda yaklaşık %40'lık bir azalmanın olduğu görülmektedir. Ardahan ilinde ise Türkiye ortalamalarının aksine melez ırklarda %100'ün üzerinde bir artış gözlenirken kültür ve yerli ırklarda ise düşüş meydana gelmiştir.

TRA2 bölgesinin 2019 yılı itibarıyla toplam sağıl inek varlığı bakımından, Kars ilinden sonra ikinci sırada Ardahan (%28) ili gelmektedir. Ancak Ardahan ilinde süt verimi yüksek olan kültür ırkı inek varlığını bakımından TRA2 bölgesi toplam sağıl inek varlığındaki payı oldukça düşüktür (%1,3). TRA2 bölgesi en az inek varlığına sahip olan Iğdır'da kültür ırkı sağıl inek oranı % 37'lik pay ile TRA2 bölgesinde en yüksek orana sahiptir. İlimizde az da olsa yetiştirilen kültür ırklarında da süt verimlerin istenilen seviyelere gelmediği görülmektedir. Yetiştiriciler için ırk seçimi veya tavsiyesi yapılabilen bölge veya il bazında yapılması uygun olmayabilir. Damızlık tavsiyesinde işletmenin bakım besleme, barınak durumu, eğitim seviyesi ve üretim karakteri gibi birçok etkene bağlı olarak yapılması daha uygundur. Aynı il veya ilçedeki bazı işletmelere kültür ırkı tavsiye edilirken bir başka işletmeye yerli ırk veya melezler tavsiye edilmelidir. Ayrıca bölgede yerli gen kaynaklarımızın oldukça azaldığı görülmektedir. Gelecekteki zorluklara karşı genetik sigorta sağlamak açısından çok önemli olan ülkemiz genetik kaynak yelpazesini sürdürmesi açısından genetik kaynakların yerinde koruma uygulanmasının da yapılması gerekmektedir.

Tarım ve hayvancılık Ardahan yöresinin temel geçim kaynağını oluşturmakta olup yüksek platolarda geniş otlak alanları bulunan bölgenin sahip olduğu coğrafi yapısı hayvancılık için avantaj sağlamaktadır. Ancak bölgede kış mevsiminin uzun sürmesi tarımsal üretimi etkilemektedir. Tarımın büyük oranda doğa koşullarına bağlı olması bölgenin tarımsal üretimini ve gelişmesini etkilemektedir. Aynı zamanda bölge içinde görülen mekânsal farklılıklar, tarımsal üretim çeşitliliğini ve seviyesini değiştirebilmektedir. İklim koşulla-

rı, coğrafi yapı, pazara yakınlık gibi etkenler bu farkların ortaya çıkmasında neden olmaktadır. TRA2 bölgesindeki işletmelerin büyük çoğunluğu küçük ölçekli aile işletmelerinden oluşmaktadır. Bu işletmelerde çalışanlar ise aile fertlerinden oluşmaktadır. Bu durum; iş gücünü, sermayeyi ve yeni teknolojilerin kullanımını sınırlandırmaktadır. Ayrıca bölgede tarım ve hayvancılık ile ilgili kurulan organizasyon, kooperatif ve birlikler gibi örgütlerin hem sayı hem de nitelik olarak yetersiz olması tarımsal gelişimin pasif kalmasına yol açmaktadır. Bu sorunlar beraberinde tarımsal örgütlenmeyi, yayım ve eğitim faaliyetlerinden yararlanmayı, üretimin sürdürülebilirliğini, pazarda rekabet edebilirliği ve üretimde verimlilik gibi daha birçok konuda işletmeleri olumsuz etkilemektedir. Bu olumsuzlukların sonucu olarak da ekonomik kaynakların etkin kullanılamaması, istihdam yetersizliği ve göç gibi sosyoekonomik problemler ortaya çıkmaktadır.

İnsan nüfusu artışı, gelir artışı ve kentleşmeye bağlı olarak hayvansal ürünlerine olan talep artışının devam edeceği kaçınılmazdır. Küresel anlamda hayvanlardaki verimlilik artışı hayvan bilimi ve teknolojisinin gelişiminden kaynaklanmıştır. Önümüzdeki yıllarda da ıslah, beslenme ve hayvan sağlığındaki bilimsel ve teknolojik gelişmeler, potansiyel üretimi artırmaya ve daha fazla verimlilik ve genetik kazanımlara katkıda bulunmaya devam edecektir. Bu gelişmeler iyi değerlendirildiğinde özellikle hayvancılık ürünlerine olan talep artışı ile hayvancılık sektöründeki problemleri büyük ölçüde hafifletilebilir.

Hayvansal ürünlere yönelik artan talep, küçük ölçekli işletmelerde ekonomik büyüme için kilit fırsat oluşturmaya devam edecektir. Gelecek yüzyılda küçük ölçekli işletmeler gıda üretimi ve gıda güvenliği açısından kritik öneme sahip olacaktır. Bölgemizde bulunan küçük ölçekli işletmelerin bu fırsatları kaçırmalarına izin verilmemelidir. Devlet kurumları, sivil topluluklar ve organizasyonların için ciddi desteklemeler ve yatırımlar yaparak çiftçilerimizin bu fırsatları kaçırmamaları ve maksimum fayda elde etmeleri için çalışmalar yapılmalıdır.

KAYNAKÇA

- Abacı, Z. T. (2015), "Ardahan Tarımında Gelişmiş Teknolojilerin Uygulanabilirliği", İğdır Üni. Fen Bilimleri Enstitüsü Dergisi, 5(1), s. 37-44.
- Anonim (2017), *Ardahan Büyükşehir Hayvancılık Sektör Raporu ve Eylem Planı*, SERKA Yayınları, Ardahan.
- Anonim (2019). Ardahan Ticaret ve Sanayi Odası Stratejik Plan 2019 - 2022. Erişim tarihi: 04.08.2020, <http://www.ardahantso.org.tr/Portals/89/belgeler/ARDAHAN%20T%C4%B0CARET%20VE%20SANAY%C4%B0%20ODASI%20Rev.02.pdf>

- Atalay, Ö., Senger Ö. (2019). "Ardahan İli Göle İlçesi Büyükbaş Hayvancılık Sektörünün Swot Analizi ile Değerlendirilmesi", *Ardahan Değerlemeleri -I-* (Editör: İ. Kurtbaş), Nobel Akademik Yayıncılık, Ankara, 2019, s. 439-467.
- Atasever, M., Günlü, A., AYDIN, E., & YILDIZ, A. (2013), "Doğu Anadolu Bölgesi'nde Hayvansal Üretimin Genel Değerlendirmesi ve Çözüm Önerileri", *Atatürk Üniversitesi Veteriner Bilimleri Dergisi*, 8(2), 174-191.
- Eştürk, Ö., Ağazade, S. (2019). "Ardahan İli Büyükbaş Hayvancılık Sektörü Mevcut Durum Sorunlar ve Çözüm Önerileri", *Ardahan Değerlemeleri -I-* (Editör: İ. Kurtbaş), Nobel Akademik Yayıncılık, Ankara, 2019, ss. 293-416.
- Koçyiğit, R., Aydın, R., & Diler, A. (2015), "Erzurum İli Büyükbaş Hayvancılığının Durumu ve Gelişmesine Yönelik Öneriler", *Alınları Zirai Bilimler Dergisi*, 29(2), s. 34-46.
- Özhan, M., Tüzemen, N., Yanar, M. 2011, *Büyükbaş Hayvan Yetiştirme. Atatürk Üniversitesi Ziraat Fakültesi Ders Notu*, Yayın No. 134, Erzurum
- Polat, M. (2017), "Hayvancılık Sektörünün TRA2 Bölgesinin Ekonomik Kalkınması Üzerine Etkileri", *International Journal of Social Sciences and Education Research*, 3(2), s. 631-643.
- TDSYMB (2019), *Hayvancılığın Yeniden İnşası E-Kitap*, TDSYMB Yayınları, Erişim tarihi: 04.05.2020, <http://www.dsymb.org.tr/hayvanciligin-yeniden-insasi-e-kitap/>
- TİGEM (2019), 2019 Yılı Hayvancılık Sektör Raporu, Erişim tarihi: 04.09.2020, <https://www.tigem.gov.tr/DosyaGaleriData>
- Topcuoğlu, A., Oral, I. O., & Demir, M. (2016). "Ardahan İlinin Sosyoekonomik Yapısının Görünümü", *Ardahan Üniversitesi İktisadi ve İdari Bilimler Fakültesi Dergisi*, s. 131-142.
- TUİK, (2020a). Türkiye İstatistik Kurumu Hayvancılık İstatistikleri. Erişim tarihi: 04.08.2020, <https://biruni.tuik.gov.tr/medas/?kn=101&locale=tr>
- TUİK, (2020b). Türkiye İstatistik Kurumu Süt Ürünleri İstatistikleri, Erişim tarihi: 04.08.2020, <https://biruni.tuik.gov.tr/medas/?kn=85&locale=tr>
- Tüzemen, N. (2015), "Kastamonu İlinde Sığır Yetiştiriciliğinin Durumu, Sorunları ve Çözüm Önerileri", *Kastamonu Üniversitesi Mühendislik ve Fen Bilimleri Dergisi*, 1(2), s. 33-51.
- Tüzemen, N., Yanar, M., Akbulut, Ö. (2013), *Hayvan Islahı*, Atatürk Üniversitesi Ziraat Fakültesi Ders Yayınları No. 230, Erzurum.
- Üzümcü, A. (2019), "Ardahan İlinin Sosyo-Ekonomik Durumu ve Gürcistan İle Dış Ticaretinin 2010-2017 Dönemindeki Gelişimi", *Ardahan Değerlemeleri -I-* (Editör: İ. Kurtbaş), Nobel Akademik Yayıncılık, Ankara, 2019, s. 275-307.

EDİTÖR
DOÇ. DR. İHSAN KURTBAŞ

ARDAHAN DEĞERLEMELERİ -2-

DEĞERLER, POTANSİYELLER VE YAKLAŞIMLAR

Jacques Ellul, "Söz, bizi zamana yerleştirir." der. Bu çıkarsama, modern zamanlarda, epistemolojiyi, ontolojik açıdan varoluş sorununa karşı keskin bir reçete olarak sunma eylemidir. Zira günümüz dünyasının en önemli sorunlarından biri, rutinin kıskacında yer yer alışkanlıklara dönüşen davranışların içindeki nice değer kodlarının ve güzelliklerin yitip-giden zenginliğidir. Ardahan ili, modernleşme ve küreselleşmenin farksızlaştırdığı özgün değerlerin, zamanın ruhuna direnç gösterdiği güzide bir Anadolu toprağıdır. Endüstriyel kapitalizmin risklerle donattığı yerkürede, bozulmamış, bereketli ve güvenilir bir sığınaktır.

Ne var ki, buradaki tespitimiz, bıçak sırtı bir tespittir. Nitekim Ardahan'ın kirlenmemiş/el değmemiş doğa güzellikleri, yer altı ve yer üstü zenginlikleri, güçlü birtakım gizil potansiyelleri ve sahip olduğu somut/soyut değerleri ile bir yandan işlenmeyi/değerlendirilmeyi beklerken; öte yandan titizlikle korunmayı ve muhafaza edilmeyi gerektirmektedir. Diyebilirim ki; Ardahan Değerlemeleri serisi; topyekûn bir söz olarak, bu hassasiyetlerle Ardahan'ı zaman(d)a yerleştirme gayretiyle ortaya çıkan bir şehir monografisidir.

Bu düşüncelerle, geçen yıl ilki hazırlanan Ardahan Değerlemeleri -I- kitabından sonra serinin 2. kitabı olan bu çalışmada, Ülkemizin farklı üniversitelerinden 34 yazarın daha önce hiçbir yerde yayımlanmamış 21 bilimsel makalesi yer almaktadır. Ardahan ili, pek çok zenginlik, varlık ve potansiyeli ile hemen tüketilemeyecek ölçüde geniş bir değerler spektrumuna sahip olduğundan; sizler, Ardahan Değerlemeleri -2- kitabını okuduğunuz dönemde, serinin sonraki sayısı için bizler yolda olacağız. Kitabın ilgisine fayda getirmesini ümit ediyor; keyifli okumalar diliyoruz.



AKADEMİK YAYINCILIK

www.nobelyayin.com



nobelyayin | nobelkitap | nobelcocuk | nobelyasam | nobelcocukyayin



ARDAHAN DEĞERLEMELERİ -2-

EDİTÖR
DOÇ. DR. İHSAN KURTBAŞ

EDİTÖR
DOÇ. DR. İHSAN KURTBAŞ

ARDAHAN DEĞERLEMELERİ -2-

DEĞERLER, POTANSİYELLER VE YAKLAŞIMLAR





ARDAHAN DEĞERLEMELERİ -2-

Değerler, Potansiyeller ve Yaklaşımlar

Editör

Doç. Dr. İhsan Kurtbaş



Ardahan Ticaret ve Sanayi Odası'nın katkılarıyla basılmıştır.

ARDAHAN DEĞERLEMELERİ - 2: Değerler, Potansiyeller ve Yaklaşımlar

Editör: Doç. Dr. İhsan Kurtbaş

Yayın No. : 3160
Beşerî Bilimler No. : 247
ISBN : 978-625-406-890-4
E-ISBN : 978-625-406-891-1
Basım Sayısı : 1. Basım, Aralık 2020

© Copyright 2020, NOBEL AKADEMİK YAYINCILIK EĞİTİM DANIŞMANLIK TİC. LTD. ŞTİ. SERTİFİKA NO. 40340

Bu baskının bütün hakları Nobel Akademik Yayıncılık Eğitim Danışmanlık Tic. Ltd. Şti. ne aittir. Yayınevinin yazılı izni olmaksızın, kitabın tümünün veya bir kısmının elektronik, mekanik ya da fotokopi yoluyla basımı, yayımı, çoğaltımı ve dağıtımı yapılamaz.

Nobel Yayın Grubu, 1984 yılından itibaren ulusal ve 2011 yılından itibaren ise uluslararası düzeyde düzenli olarak faaliyet yürütmekte ve yayımladığı kitaplar, ulusal ve uluslararası düzeydeki yükseköğretim kurumları kataloglarında yer almaktadır.

Genel Yayın Yönetmeni : Nevzat Argun -nargun@nobelyayin.com-
Yayın Koordinatörü : Gülfem Dursun -gulfem@nobelyayin.com-

Redaksiyon : Emre Gürbüz -emre@nobelyayin.com-
Sayfa Tasarım : Leyla Kurt -leyla@nobelyayin.com-
Kapak Tasarım : Mehtap Yürümez -mehtap@nobelyayin.com-
Baskı ve Cilt : Atalay Matbaacılık / Sertifika No.: 15689-
Büyük Sanayi 1 Cad. Elif Sok. No.:7/236-237 İskitler / ANKARA

Kütüphane Bilgi Kartı

Kurtbaş, İhsan.

Ardahan Değerlemeleri -II- Değerler, Potansiyeller ve Yaklaşımlar / Editör: İhsan Kurtbaş

1. Basım. XXII+ 532 s. 16x23,5 cm Kaynakça var, dizin yok.

ISBN : 978-625-406-890-4

E-ISBN : 978-625-406-891-1

1. Siyaset 2. Kültür 3. Ekonomi 4. Ardahan

Genel Dağıtım

ATLAS AKADEMİK BASIM YAYIN DAĞITIM TİC. LTD. ŞTİ.

Adres: Bahçekapı Mah. 2465 Sk. Oto Sanayi Sitesi No. 7 Bodrum Kat Şaşmaz-ANKARA - siparis@nobelyayin.com-

Telefon: +90 312 278 50 77 - **Faks:** 0 312 278 21 65

E-Satış: www.nobelkitap.com - www.atlaskitap.com - **Bilgi:** esatis@nobelkitap.com - info@atlaskitap.com

Dağıtım ve Satış Noktaları: Alfa Basım Dağıtım, Ana Basım Dağıtım, Arasta, Arkadaş Kitabevi, Başarı Dağıtım, D&R mağazaları, Dost Dağıtım, Güneş Dağıtım, Kitapsan, Nezih Kitabevleri, Prefix, Remzi Kitabevleri, TveK Mağazaları

BÖLÜM YAZARLARI

BÖLÜM 1: YENİ SEÇİM VE CUMHURBAŞKANLIĞI HÜKÜMET SİSTEMİNDE SEÇMEN TERCİH VE KARARLARININ SOSYOLOJİSİ, DİNAMİKLERİ VE TAKTİKSELLİĞİ
Ardahan İli Örneğinde 24 Haziran Seçimleri Üzerine Bir Araştırma

Doç. Dr. İhsan KURTBAŞ

Ardahan Üniversitesi İktisadi ve İdari Bilimler Fakültesi Siyaset Bilimi ve Kamu Yönetimi Bölümü Öğretim Üyesi

Orcid ID: <https://orcid.org/0000-0002-5828-6887>

BÖLÜM 2: PARTİ KİMLİĞİ ALGISI
Ardahan İli Örneğinde Lisansüstü Öğrencileri Üzerine Bir Araştırma

Dr. Öğr. Üyesi Onur Akçakaya

Ardahan Üniversitesi İktisadi ve İdari Bilimler Fakültesi Siyaset Bilimi ve Kamu Yönetimi Bölümü Öğretim Üyesi

Orcid ID: 0000-0002-7328-5380

Öğr. Gör. Canan Tun İnan

Samsun Üniversitesi İktisadi ve İdari Bilimler Fakültesi Siyaset Bilimi ve Kamu Yönetimi Bölümü

Orcid ID: 0000-0003-1727-9178"0000-0003-1727-9178

BÖLÜM 3: ULUSAL ÖNEME HAİZ SULAK ALANIN YERELDEKİ ALGISI: AKTAŞ GÖLÜ (ARDAHAN) ÖRNEĞİ

Dr. Öğr. Üyesi Murat Demirel

Kafkas Üniversitesi İktisadi ve İdari Bilimler Fakültesi Siyaset Bilimi ve Kamu Yönetimi Bölümü

Kentleşme ve Çevre Sorunları

Orcid ID: 0000-0003-0994-545X

- BÖLÜM 4: ARDAHAN YÖRESİ HALILARI**
Prof. Dr. Bekir Deniz
*Ardahan Üniversitesi İnsani Bilimler ve Edebiyat Fakültesi
Sanat Tarihi Bölümü Öğretim Üyesi*
- BÖLÜM 5: ARDAHAN YÖRESİ GELENEKLİ EL ÖRGÜSÜ YÜN ÇORAPLARI**
Dr. Öğr. Üyesi Ebru Subaşı
*Ardahan Üniversitesi İnsani Bilimler ve Edebiyat Fakültesi
Sanat Tarihi Bölümü
Orcid ID: 0000 0002 2254 0871*
- BÖLÜM 6: ARDAHAN'DA YAYLACILIK KÜLTÜRÜ VE YAYLACILIK FAALİYETLERİNDE YAŞANAN SORUNLAR**
Leman Albayrak
*19 Mayıs Üniversitesi Fen-Edebiyat Fakültesi
Coğrafya Bölümü, Beşerî ve İktisadi Coğrafya ABD Doktora Öğrencisi
Orcid ID: 0000-0001-6944-3852*
- BÖLÜM 7: ARDAHAN'IN TURİZM DEĞERLERİ**
Dr. Öğr. Üyesi Hürriyet Çimen
*Ardahan Üniversitesi Turizm İşletmeciliği ve Otelcilik Yüksekokulu
Turizm İşletmeciliği bölümü
Orcid ID: 0000-0001-6107-2444*
- BÖLÜM 8: 1900 YILI RUS ANSİKLOPEDİSİNE GÖRE ARDAHAN OKRUĞU**
Dr. Öğr. Üyesi Gülnara Goca Memmedli
*Ardahan Üniversitesi İnsani Bilimler ve Edebiyat Fakültesi
Gürcü Dili ve Edebiyatı Bölümü
Orcid ID: 0000-0002-9942-2670*
- BÖLÜM 9: ARDAHAN'IN İLLER ARASI REKABET ENDEKSLERİNDEKİ SEYRİ (2010-2020)**
Prof. Dr. Murat Şeker
*İstanbul Üniversitesi İktisat Fakültesi
Maliye Bölümü, Bütçe ve Mali Planlama Ana Bilim Dalı
Orcid ID: <https://orcid.org/0000-0003-3925-6276>*
- Gülçin Çelikbıçak
*İstanbul Üniversitesi Sosyal Bilimler Enstitüsü
Ekonometri Ana Bilim Dalı Yüksek Lisans Öğrencisi
Orcid ID: <https://orcid.org/0000-0002-2685-179X>*

BÖLÜM 10: COĞRAFI İŞARETLİ ÜRÜNLERİN YEREL KALKINMA ÜZERİNE ETKİLERİ

Ardahan İli Örneğinde Bir Değerlendirme

Arş. Gör. Dr. Mustafa Caner Timur

Ardahan Üniversitesi, İktisadi ve İdari Bilimler Fakültesi İktisat Bölümü

Orcid ID: 0000-0002-3259-8495

Şevket Kaan Gündoğdu

Orcid ID: 0000-0002-1252-5256

BÖLÜM 11: İÇ GÖÇ HAREKETLİLİĞİNİN MAKRO VE MİKRO KURAMLAR İLE DEĞERLENDİRİLMESİ: Ardahan İli Örneğinde Bir Değerlendirme

Dr. Öğr. Üyesi Sevgi Coşkun

İstanbul Medeniyet Üniversitesi, Siyasal Bilgiler Fakültesi,

İktisat Bölümü, İktisat Politikası Anabilim Dalı

Orcid ID: 0000-0002-9561-7200

Arş. Gör. Sümeyye Kara

Ardahan Üniversitesi, İnsani Bilimler ve Edebiyat Fakültesi,

Sosyoloji Bölümü, Uygulamalı Sosyoloji Anabilim Dalı

Orcid ID: 0000-0002-8636-3528

BÖLÜM 12: ARDAHAN'IN KRONİK GÖÇ SORUNU: Sosyoekonomik Bir Değerlendirme

Doç. Dr. Deniz Özyakışır

Kafkas Üniversitesi, İİBF, İktisat Bölümü

Orcid ID: 0000-0002-9710-3238

BÖLÜM 13: TÜRKİYE'DEKİ HAYVANCILIK SEKTÖRÜNDE ARDAHAN İLİNİN YERİ VE ÖNEMİ: SWOT Analizi ile Genel Bir Bakış

Dr. Öğr. Üyesi Cemalettin Ayvazoğlu

Ardahan Üniversitesi Nihat Delibalta Göle Meslek Yüksekokulu

Laborant ve Veteriner Sağlık Programı

Orcid ID: 0000-0003-2064-0657

Prof. Dr. Pınar Ayvazoğlu Demir

Kafkas Üniversitesi Veteriner Fakültesi

Hayvan Sağlığı Ekonomisi ve İşletmeciliği

Orcid ID: 0000-0002-7010-0475

BÖLÜM 14 ARDAHAN İLİNDE SÜT SIĞIRCILIĞININ MEVCUT DURUMU, SORUNLARI VE ÇÖZÜM ÖNERİLERİ

Doç. Dr. Abdülkerim Diler

Atatürk Üniversitesi Teknik Bilimler Meslek Yüksekokulu

Bitkisel ve Hayvansal Üretim Bölümü

Orcid ID: 0000-0001-7958-6179

BÖLÜM 15 ARDAHAN İLİNDE SIĞIR YETİŞTİRİCİLİĞİNİN ÖNEMİ VE SIĞIRLARIN BAZI ZONOTİK HASTALIKLARI

Dr. Öğr. Üyesi Ertan Doğan

Ardahan Üniversitesi Nihat Delibalta Göle MYO

Laborant ve Veteriner Sağlık Bölümü

Orcid ID: <https://orcid.org/0000-0003-0751-0559>

Uz. Dr. Ali Nazmi Can Doğan

Göle Devlet Hastanesi İç Hastalıklar Kliniği

Orcid ID: <https://orcid.org/0000-0003-2660-8148>

BÖLÜM 16 ARDAHAN BÖLGESİNDE BUZAĞI VARLIĞI VE GELECEĞİ

Doç. Dr. Abdülkerim Diler

Atatürk Üniversitesi Teknik Bilimler Meslek Yüksekokulu

Bitkisel ve Hayvansal Üretim Bölümü

Orcid ID: 0000-0001-7958-6179

BÖLÜM 17 ARDAHAN İLİ KAZ YETİŞTİRİCİLİĞİ VE BAŞLICA GÖRÜLEN ENFEKSİYÖZ HASTALIKLAR

Dr. Öğr. Üyesi Ertan Doğan

Ardahan Üniversitesi Nihat Delibalta Göle MYO, Göle-Ardahan

Orcid ID: <https://orcid.org/0000-0003-0751-0559>

Uz. Dr. Ali Nazmi Can Doğan

Göle Devlet Hastanesi İç Hastalıklar Kliniği, Göle-Ardahan

Orcid ID: <https://orcid.org/0000-0003-2660-8148>

BÖLÜM 18 ARDAHAN İLİ ARI YETİŞTİRİCİLERİNİN SOSYOEKONOMİK DURUMU VE ARICILIĞIN TEKNİK ÖZELLİKLERİNİN BELİRLENMESİ

Zir. Yük. Müh. Sibel Selda Barak

Ankara Tarım ve Orman İl Müdürlüğü

Hayvan Sağlığı ve Yetiştiriciliği Şube Müdürlüğü

Orcid ID: 0000-0002-9503-7361

Doç. Dr. Aziz Gül

Hatay Mustafa Kemal Üniversitesi Ziraat Fakültesi Zootekni Bölümü

Orcid ID: 0000-0003-1158-5019

BÖLÜM 19

ARDAHAN VE ÇEVRESİNDE BAL ARISI KOLONİLERİNDE MEVSİMLERE GÖRE BAKIM ÇALIŞMALARI

Doç. Dr. Yaşar Erdoğan

*Bayburt Üniversitesi, Demirözü Meslek Yüksekokulu
Veterinerlik Bölümü*

Orcid ID: 0000-0001-6154-7008

BÖLÜM 20

ARDAHAN YÖRESİNDE BAL ARISI (*Apis mellifera L.*) KOLONİLERİNDE KIŞLATMA VE KIŞLATMANIN ÖNEMİ

Doç. Dr. Mahir Murat Cengiz

*Atatürk Üniversitesi Teknik Bilimler Meslek Yüksekokulu
Bitkisel ve Hayvansal Üretim Bölümü*

Orcid ID: 0000-0002-9844-4229

Öğr. Gör. Kemal Yazıcı

Ardahan Üniversitesi Posof Meslek Yüksekokulu Bitkisel ve Hayvansal Üretim Bölümü
Orcid ID: 0000-0002-1369-5994

Dr. Öğr. Üyesi Servet ARSLAN

*Akdeniz Üniversitesi Teknik Bilimler Meslek Yüksekokulu
Bitkisel ve Hayvansal Üretim Bölümü*

Orcid ID: 0000-0003-3892-8130

BÖLÜM 21

KAFKAS ARISI (*Apis mellifera caucasica*), İZOLE BÖLGELERİ VE ARDAHAN İLİ GENELİNDE KORUMA ÇALIŞMALARI

Doç. Dr. Aziz Gül

Hatay Mustafa Kemal Üniversitesi Ziraat Fakültesi Zooteknik Bölümü
Orcid ID: 0000-0003-1158-5019

Doç. Dr. Mahir Murat CENGİZ

*Atatürk Üniversitesi Teknik Bilimler Meslek Yüksekokulu
Bitkisel ve Hayvansal Üretim Bölümü*

Orcid ID: 0000-0002-9844-4229

Öğr. Gör. Kemal YAZICI

*Ardahan Üniversitesi Posof Meslek Yüksekokulu
Bitkisel ve Hayvansal Üretim Bölümü*

Orcid ID: 0000-0002-1369-5994

Dr. Öğr. Üyesi Servet ARSLAN

*Akdeniz Üniversitesi, Teknik Bilimler Meslek Yüksek Okulu
Organik Tarım Bölümü*

Orcid ID: 0000-0003-3892-8130

SUNUŐ

Günümüz dünyasında bilimsel araştırma/yayın yapma, eğitim öğretim ve toplum hizmetleri olmak üzere üç temel rolü olan üniversiteler kuruldukları şehrin sanayisini, kentsel dokusunu, demografisini; sosyoekonomik, siyasal ve kültürel yapılarını doğrudan ve dolaylı şekilde etkileme kapasitesine sahip kurumsal yapılardır. Üniversiteler temel rol ve işlevlerini ancak varılmak istenilen hedefler doğrultusunda özgün bir misyona sahip olmaları sayesinde anlamlı ve etkili şekilde yerine getirilebilirler.

Bu çerçevede Üniversitemiz somut bilimsel veriler temelinde, bölgemizin ve şehrimizin iktisadi, sosyal, beşerî sermayesini ve genel olarak güçlü ve zayıf yönlerini göz önünde bulundurarak kendi özel misyonunu belirlemiştir. Ardahan Üniversitesi, esas itibarıyla coğrafi olarak etrafımızda yer alan Kafkasya, Orta Asya ve ayrıca Uzak Doğu'ya açılan bir bilim kapısı olmayı ve kendi hinterlandındaki bu geniş alanın ihtiyaçlarını gözeterek bilimsel faaliyetler yapmayı, iş birlikleri geliştirmeyi ve bölgesel kalkınma konusunda içinde bulunduğu coğrafyanın ufku olmayı misyon edinmiş bir üniversitedir.

Bu misyon çerçevesinde Üniversitemiz, şehrimizin değerleri ve potansiyellerini göz önünde bulundurarak yenilikçi, yaratıcı, uygulanabilir projeler üretmekte, patent çalışmaları yapmakta, iş birlikleri kurmakta, bilimsel araştırma ve yayınlar üretmektedir. Üniversitemizin üzerinde konuşlandığı Ardahan ili, aşağıda daha ayrıntılı ifade edildiği üzere, güçlü kaynakları; yer altı ve yer üstü zenginlikleri, maddi ve manevi değerleri, değerlendirilmeye açık ekonomik, sosyal, kültürel ve turistik potansiyelleriyle yurdumuzun çok önemli ve kendine özgü illerinden biridir.

Hem politik hem ekonomik düzeyde ülkemizin Orta Asya ve Kafkasya'ya açılan kapısı niteliğinde olan Ardahan, büyük bir jeostratejik ve jeopolitik öneme sahiptir. Bu bağlamda Üniversitemiz; Kafkasya, Orta Asya ve Uzak Doğu ülkeleri üzerine sosyal, siyasi, ticari, teknolojik ve stratejik araştırmalar yapmaktadır. Ayrıca ülkemizde yükseköğretim alanında bir ilki başaran Üniversitemiz; İngilizce, Fransızca ve Almanca dışında Kafkasya ve Orta Asya'nın ortak dili olan Rusçada eğitim/öğretime ağırlık vermektedir.

Türk halk kültürü alanında Ardahan'ın müstesna ve özgün bir yeri olduğuna kuşku yoktur. Ardahan'daki Türk varlığı ve kültürünün yaklaşık 3000 yıl gerilere gittiği bilinmektedir. Bu tarihsel süreç içerisinde Türklerin Anadolu'ya giriş ve geçiş kapısı niteliğinde olan Ardahan, binyılların gelenek ve göreneklerinin aktarıcısı ve taşıyıcısı durumunda olan, çok güçlü ve özgün bir Âşıklık geleneğine ev sahipliği yapmaktadır. Üniversitemizde halk edebiyatı ve âşıklık geleneğinin yaşatılması için amacıyla özgün bilimsel araştırmalar yapılmakta, etkinlikler düzenlenmekte, eğitim öğretim faaliyetleri yürütülmektedir.

Ülkemizin en geniş ve verimli otlak alanlarına sahip olan Ardahan, flora çeşitliği bakımından dünyanın sayılı mekânlarından biri olmasıyla da dikkat çekmektedir. Ayrıca partikül madde açısından Dünya Sağlık Örgütü'nün izin verdiği sınır değerleri aşmayan Ardahan, ülkemizin havası en temiz illerinden birisi olan olarak gösterilmektedir. Bu bağlamda Üniversitemiz; organik tarım, organik hayvancılık ve organik arıcılığı geliştirmeye yönelik bilimsel araştırma, yayın ve projeler üretmektedir. Bu noktada başta dilinin uzunluğu ve soğuğa dayanıklılığı açısından ülkemizde tek, dünyada dört nadide ırktan biri olan Kafkas arı ırkının gen merkezi de Ardahan'dır. Bu çerçevede Üniversitemizde Kafkas Arı ve Arıcılık Uygulama ve Araştırma Merkezi, Kafkas arı ırkını korumak, geliştirmek noktasında çalışma ve projeler gerçekleştirilmektedir.

Ardahan, orman varlığıyla da çok önemli bir ilimizdir. İl merkezinin beş kilometre kuzeydoğusunda başlayan Ardahan ormanları, Kura Vadisi'nin etrafında dört parça sarıçam ormanından ve bu ormanları kuşatan geçiş çayırlarından oluşmaktadır. Çok çeşitli kullanım alanlarına sahip odunuyla sarıçam; işlenmesi kolay, dayanıklı ve bol reçineli oluşuyla pek kıymetli bir yapı malzemesidir. Üniversitemiz orman ürünleri endüstrisi alanında özellikle doğal malzemeden imal edilen organik oyuncak, mutfak ve süs eşyası gibi sektörlerin gelişmesine katkı sağlayacak bilimsel araştırmalar yapacak orman ürünleri ile ilgili bölüm ve programlar açmayı planlamaktadır.

İlimizi kuşatan ve turizm bağlamında büyük önem taşıyan sarıçam ormanları, özellikle kış sporları bakımından henüz yeterince değerlendirilmemiş eşsiz turistik olanaklara sahiptir. Üniversitemiz bu kapsamda kış sporlarının gelişimini ve yaygınlaşmasını, yüksek irtifa kamplarının kurulmasını, spor ve doğa turizminin gelişmesini sağlamak ve hizmet sektörüne eleman yetiştirilmesini temin etmek amacıyla bilimsel çalışma ve projeler gerçekleştirmektedir.

Sürekli eğitim ve sürdürülebilir kalkınma bağlamında Üniversitemiz, şehirle bütünleşik bir şekilde sorunları tespit etmekte, tespit ettiği sorunlara çözümler üretmekte ve toplumsal kalkınmayı sağlayacak çalışmalar ortaya koymaktadır. Bu kapsamda Sürekli Eğitim Merkezimiz Ardahan ilinin sosyoekonomik kalkınmasına, eğitim düzeyi ve kültürünün geliştirilmesine, bölge insanı ile etkin bir iletişim sağlayarak nitelikli insan gücünün yetiştirilmesine katkı sunmak amacıyla meslek edindirme kursları açmak, sosyal sorumluluk projeleri düzenlemek gibi çeşitli çalışmalar yapmaktadır.

Sosyoekonomik düzeyde bölgemizin ve şehrimizin varlık ve potansiyellerini bilimsel şekilde anlamak ve bilinçli şekilde işlemek, ilimizin temel sorunlarını tespit etmek ve isabetli şekilde çözmek büyük bir önem taşımaktadır. *Ardahan Değerlemeleri - 2* kitabı bu misyonu yerine getirme noktasında çok değerli ve kayda değer bir proje olma niteliği taşıyor. Editörlüğünü Üniversitemiz öğretim üyelerinden Doç. Dr. İhsan Kurtbaş'ın yaptığı *Ardahan Değerlemeleri - 2* kitabı, Ülkemizin değişik üniversitelerinden çok sayıda akademisyenin katkılarıyla ortaya çıkmıştır. Özgün makalelerin yer aldığı kitap, ilgilisi için önemli bir kaynak ve envanter niteliği taşımaktadır. Kitabın tüm ilgililere ve okurlara azami düzeyde yarar sağlamasını yürekten temenni ederim.

Prof. Dr. Mehmet Biber
Ardahan Üniversitesi Rektörü

ÖN SÖZ

Üniversiteler gerek dünyada gerekse ülkemizde kuruldukları şehirlerin sosyal ve ekonomik kalkınmasında önemli misyonlar üstlenmişlerdir. Toplumsal değişim ve kalkınmada üniversitelerin rolü çok fazladır. Ardahan Üniversitesi, kuruluşundan bugüne kadar şehrimizde sosyal, kültürel, ekonomik hareketliliğe ve canlanmaya yol açmıştır. Özellikle il dışından gelen öğrenci, akademisyen ve diğer personeliyle Üniversite; şehrimize belirgin bir ivme kazandırmış, ekonomik ve sosyal yaşamda canlanma sağlanmıştır. Bu bağlamda Ardahan'ın sosyal, kültürel, entelektüel ve ekonomik değişimine tanıklık ediyoruz.

Üniversiteler, sağladığı ekonomik ve sosyal canlanmanın yanı sıra bilgi yaratma ve bu bilgiyi çevreye yayma faaliyetleri ile gelişmeye bir başka boyutta katkı sağlıyorlar. Buldukları illerin sosyal sermayesi, coğrafi, kültürel ve ekonomik özelliklerine bağlı olarak dönüşümleri sağlamada önemli rolleri vardır. Bu kapsamda Ardahan Üniversitesi, kuruluşundan itibaren sadece bir eğitim kurumu olmamış; aynı zamanda yoğun akademik, kültürel ve sanatsal etkinlikleri ile ilimizin gelişmesine ışık tutarak kalkınmada üretici rol üstlenmiştir.

Ardahan Üniversitesi, ekonomik kalkınma hedeflerinin ihtiyaç duyduğu bilgiyi, araştırma temelli misyonu ile şehrimizin güçlü yönleri üzerine yaptığı akademik çalışmalar, bilimsel kongreler, çalıştaylar ve konferanslar yoluyla sağlamaktadır. Bu çalışmalarını Ardahan Ticaret ve Sanayi Odası olarak destekliyor, karşılıklı iş birliği ile çeşitli faaliyetler yürütüyoruz. Bu kapsamda bu yıl ikincisi hazırlanan *Ardahan Değerlemeleri - 2* kitabı Ardahan'ın sosyal, ekonomik kültürel ve siyasi yönlerdeki birikimlerini dikkate alarak hazırlanmış, ilimiz için önemli bir değerdir. Serhat Şehrimizin her bir ögesi, araştırmacılar açısından bir veri kaynağı olarak ele alınmış olup çalışmanın hazırlanmasında emeği geçen tüm akademisyenlerimize şükranlarımı sunuyorum. Ardahan Ticaret ve Sanayi Odası, Ardahan Üniversitesi ve şehrimizin karşılıklı etkileşim içinde yer aldığı Ardahan'ı daha ileriye taşıyacaklardır. Yeni çalışmaların devamını temenni ediyorum.

Çetin Demirci

Ardahan Ticaret ve Sanayi Odası Başkanı

EDİTÖRDEN

Jacques Ellul, “Söz, bizi zamana yerleştirir.” der. Bu çıkarsama, modern zamanlarda epistemolojiyi, ontolojik açıdan varoluş sorununa karşı keskin bir reçete olarak sunma eylemidir. Zira günümüz dünyasının en önemli sorunlarından biri, rutinin kıskacında yer yer alışkanlıklara dönüşen davranışların içindeki nice değer kodlarının ve güzelliklerin yitip giden zenginliğidir. Ardahan ili, modernleşme ve küreselleşmenin farksızlaştırdığı özgün değerlerin, zamanın ruhuna direnç gösterdiği güzide bir Anadolu toprağıdır. Endüstriyel kapitalizmin risklerle donattığı yerkürede bozulmamış, bereketli ve güvenilir bir sığınaktır.

Ne var ki buradaki tespitimiz, bıçak sırtı bir tespittir. Nitekim Ardahan’ın kirlenmemiş/el değmemiş doğa güzellikleri, yer altı ve yer üstü zenginlikleri, güçlü birtakım gizil potansiyelleri ve sahip olduğu somut/soyut değerleri ile bir yandan işlenmeyi/değerlendirilmeyi beklerken öte yandan titizlikle korunmayı ve muhafaza edilmeyi gerektirmektedir. Diyebilirim ki *Ardahan Değerlemeleri* serisi; topyekün bir söz olarak, bu hassasiyetlerle Ardahan’ı zaman(d)a yerleştirme gayretiyle ortaya çıkan bir şehir monografisidir.

Bu düşüncelerle geçen yıl bu zamanlar *Ardahan Değerlemeleri - 1* kitabını yayımlamıştık. İlk sayıda ifade ettiğim üzere Ardahan ili, pek çok varlık ve potansiyeli ile tek bir kitapta tüketilemeyecek ölçüde geniş bir değerler spektrumuna sahip olduğundan ilk sayısı esasen bir nüve olan bu seriyi, bundan sonraki sayılarımız ile geliştirmek ve geniş bir külliyata dönüştürmek niyetindeyiz. Bu bağlamda nihai amacımız; Ardahan’ın kronik sorunlarının yakından incelenmesinin yanı sıra ilin hâlen bakir sayılabilecek varlık, değer ve potansiyellerini araştırmak, değerlendirmek ve ilgililere fayda sağlayacak, onların değere dönüştürebileceği bilimsel kaynak sunmak, son kertede geniş ve ayrıntılı bir envanter oluşturmaktır.

Bu ideal ve amaç doğrultusunda özgün ve nitelikli makalelerin yer aldığı ve uzun erimli çabalar sonucunda hazırlanan **Ardahan Değerlemeleri 2- Değerler, Potansiyeller ve Yaklaşımlar** kitabı, yayım aşamasına gelmiş bulunmaktadır. Makale çağrısı, bu yılın ilk aylarında başlatılmış olup, ne mutlu ki, sizlerden büyük bir tevccüh görmüştür. Ön değerlendirme sürecini başarıyla geçen çalışmalar, kör hakemlik uygulamasına tabi tutulmuştur. Kitap 21 bölüm hâlinde düzenlenmiş, daha önce hiçbir yerde yayımlanmamış 21 bilimsel makale kitaba dâhil edilmiştir.

Bu çerçevede kitapta; Ardahan'ın sosyopolitiği bağlamında Ardahan ilinde seçmen tercih ve kararlarını etkileyen faktörler, siyasal kimlik ve parti kimliği ile Aktaş Gölü'nün yereldeki algısı üzerine ampirik çalışmalar yer almaktadır. Ardahan'ın edebiyat, kültür ve coğrafyası mevzusunda Ardahan yöresinin halıları, çorapları, yaylacılık kültürü ve turizm değerleri gibi konular ele alınmaktadır. Ardahan'ın sosyo-ekonomisi kapsamında, Ardahan ilinin iller arası rekabetteki yeri, coğrafi işaretli ürünleri, bu ürünlerin yerel kalkınma üzerindeki etkileri, Ardahan'ın kronik göç sorunu ve Ardahan ili örneğinde iç göç hareketlerinin makro ve mikro kuramlar bağlamında değerlendirilmesi gibi konular işlenmektedir.

Ardahan'ın hayvancılığı hususunda, Türkiye'deki hayvancılık sektöründe Ardahan ilinin yeri ve önemi, Ardahan'da süt sığırcılığının önemi, mevcut durumu, sorunları, çözüm önerileri, görülen başlıca sığır hastalıkları, Ardahan'da bu buzağı varlığı, buzağı varlığının geleceği, Ardahan ilinde kaz yetiştiriciliği ve kazlarda görülen başlıca hastalıklar gibi konular incelenmektedir. Nihayet Ardahan arıcılığı konusunda Ardahan ili arı yetiştiricilerinin sosyoekonomik durumu, arıcılığın teknik özellikleri, Ardahan'da bal arılarının bakım çalışmaları, kışlatma, kışlatmanın önemi ve Ardahan ilindeki bal arılarını koruma çalışmaları gibi hususlar konu edinmektedir.

Kitaptaki makale başlıklarının belirlenmesinden, makalelerin toparlanıp insicamlı bir bütün olarak yayım aşamasına gelmesine kadarki süreçte, açıkçası üzerimizde bir yandan baskı, diğer yandan teselli olmak üzere iki farklı etki neşet etmektedir. Baskı oluşmaktadır zira söylenmeyenlerin söylenenlerin gölgesinde kalabileceği endişesi oluşmaktadır. Teselli de bulmaktayız çünkü çalışmamız kendince söylenmeyenlerin açığa çıkarılması amacını doğal olarak yerine getirdiğimizi düşündürmektedir. Bu bağlamda söylenmeyenleri söylemek, eksiklikleri tamamlamak ve hedef olarak ifade ettiğimiz üzere geniş bir bilimsel envanter oluşturmak adına *Ardahan Değerlemeleri - 2* kitabını okuduğunuz dönemde, serinin sonraki sayısı için bizler yolda olacağız.

Bu duygu ve düşüncelerle öncelikli olarak ve bilhassa Sayın Rektörümüz Prof. Dr. Mehmet Biber Hocamıza teşekkürlerimizi sunarız. Sayın Rektörümüz bugüne kadarki çalışmalarımızda desteklerini esirgemediği gibi konusunu Ardahan'ın oluşturduğu bu projemizde de başından beri bizleri cesaretlendirdi ve özel yönlendirmelerle ufukumuzu ve yolumuzu açtı. Ayrıca *Ardahan Değerlemeleri - 2* kitabına kıymetli çalışmalarıyla katkı sunan bütün yazar ve araştırmacılara çok teşekkür ederim. Son olarak ise *Ardahan Değerlemeleri - 2* kitabının basımı için katkı sağlayan Ardahan Ticaret ve Sanayi Odası'na çok teşekkürlerimizi sunuyorum. Sizlerle serinin sonraki sayısında yeniden görüşmeyi ümit ediyorum, keyifli okumalar diliyorum.

Doç. Dr. İhsan Kurtbaş

